

УТВЕРЖДАЮ:
Зам. ген. директора по тех. вопросам
АО «НСЗ»
Н.Н.Горбунов
«__» _____ 2024г.

ТЕХНИЧЕСКОЕ ЗАДАНИЕ
на оказание услуг по замене плиты покрытия СЦ (инв. №110301) для нужд
АО «НСЗ»

1. Заказчик	АО «Новосибирский стрелочный завод»
2. Наименование выполняемой работы	Замена плиты покрытия СЦ (инв. №110301)
3. Объекты и объемы предоставления услуг	Объект и объемы приведены в Приложении №1 к Техническому заданию. Услуги по замене плиты покрытия СЦ включают в себя: - работы согласно дефектной ведомости, высота здания 14м, а также сбор строительного мусора, погрузку, вывоз.
4. Место выполнения работ (адрес)	Россия, г. Новосибирск, ул. Аксенова, 7
5. Требования к исполнителю работ	<p>При заключении настоящего договора подрядчик обязан представить в адрес Заказчика заверенные надлежащим образом следующие документы и сведения:</p> <ul style="list-style-type: none">- Карточку организации (заверенную подписью руководителя с оттиском печати), содержащую данные организации, ФИО руководителя, главного бухгалтера, платежные реквизиты, контактные телефоны, e-mail, сайт либо анкету делового партнера;- Устав;- Свидетельство о государственной регистрации в качестве юридического лица либо лист записи;- Свидетельство о постановке на налоговый учет;- Решение об избрании руководителя организации (исполнительного органа) (протокол собрания акционеров/учредителей/участников общества);- Приказ или иной документ о назначении лица на должность руководителя организации (исполнительного органа) и главного бухгалтера;- Доверенности, подтверждающие полномочия представителей на ведение переговоров, подписание договора, приложений к нему, счетов-фактур и товарных накладных, совершение других необходимых действий;- Лицензию либо иную разрешительную документацию, если поставка товаров предусматривает ее наличие;- Справка об исполнении плательщиком обязанности по уплате налогов, сборов, страховых взносов;- Расчет по страховым взносам (форма 4 ФСС- расчет по начисленным и уплаченным страховым взносам);- Сведения о среднесписочной численности работников;- Бухгалтерский баланс, отчет о финансовых результатах за истекший финансовый год;- Налоговая декларация по налогу на прибыль (документ о переходе на специальный налоговый режим);- Налоговая декларация по НДС за истекший финансовый год;- Документ, подтверждающий дилерские полномочия (при необходимости);- Документы, подтверждающие наличие необходимых ресурсов для оказания услуг/выполнения работ, поставки товаров (трудовых, материальных, и других ресурсов), в том числе подтверждение наличия в аренде/собственности офисных и складских помещений, справки о трудовых ресурсах и квалификации работников, договоры ГПХ (при наличии), перечень основных средств, оборудования и техники, необходимой для исполнения обязательств по договору, договоры субподряда, с подтверждением квалификации рабочих и наличия оборудования и

	<p>техники у субподрядчика (в случае оказания услуг/выполнения работ с привлечением субподрядных организаций);</p> <ul style="list-style-type: none"> - Иные сведения и документы по требованию Заказчика. <p>Обязательными условиями допуска Подрядчика к работам являются:</p> <ol style="list-style-type: none"> 1. Наличие разработанного и утвержденного подрядчиком календарного графика производства работ, составленного по видам работ. 2. Локальный сметный расчет выполнить с применением нормативной базы ФСНБ-2022(с учетом последних изменений), в ГЭСН.
<p>6. Общие требования для выполнения работ</p>	<ol style="list-style-type: none"> 1. В полном соответствии с условиями договора и требованиями настоящего технического задания. 2. Работники, выполняющие работы по замене плиты покрытия СЦ, должны иметь: ИТР допускающий к работе на высоте - 3 группа допуска, производитель работ 2 группа допуска, рабочие- 1 группа допуска работы на высоте, и иметь подтверждающие удостоверения. 3. Сотрудники Исполнителя должны иметь гражданство РФ или оформленные надлежащим образом разрешения на работу в РФ для иностранных граждан. <ul style="list-style-type: none"> Перед началом работ исполнитель заранее разрабатывает и предоставляет: <ul style="list-style-type: none"> - ППР (проект производства работ) - «Превентивный план выполнения работ» и предоставляет данный пакет документов с копиями удостоверений в отдел ОТ и ПБ для прохождения вводного инструктажа по Охране труда. - Предоставляет документы (удостоверения) о прохождении обучения по охране труда ПП РФ. № 2464. - Оформляет Акт - допуск на объект в установленной форме. - Информацию о применяемых инструментах, механизмах и оборудовании, спец. техники, данная информация вносится в превентивный план. - При использовании в работе спец.техники подлежащей регистрации в Ростехнадзоре в обязательном порядке предоставлять документы о постановке данной техники на учет в Ростехнадзоре. - На лиц занятых управлением спец.техники в обязательном порядке предоставлять документы(копии) по профессии. <p>Перед началом работ исполнитель обязан:</p> <ul style="list-style-type: none"> - Пройти вводный инструктаж по ОТ и ТБ в АО «НСЗ» - Пройти инструктаж по противопожарной безопасности в АО «НСЗ» - Пройти первичный инструктаж у начальника цеха АО «НСЗ». <p>В обязательном порядке при производстве работ оформлять наряды допуски согласно типового перечня работ повышенной опасности АО «НСЗ»</p> <ul style="list-style-type: none"> - наряд-допуск работы повышенной опасности и т.д. <p>при производстве огневых работ :</p> <ul style="list-style-type: none"> - наряд-допуск на огневые работы, в том числе на: - сварочные работы, - работы с режущим инструментом (УШМ) и т.д. -наряд-допуск на работы на высоте. <p>Всю вышеперечисленную документацию предоставить заранее и согласовать с отделом ОТ и ТБ перед:</p> <ul style="list-style-type: none"> - проведением необходимых (контрольных) замеров - до начала производства работ. <p>Документы для согласования направлять в отдел ОТ и ТБ на e-mail: zininaiu@nsznsk.ru romanenkoti@nsznsk.ru</p>

7. Требования к производству, качеству и безопасности выполнения работ	<p>1. Ответственность за безопасность пешеходов и имущества граждан (автотранспорта) от падающего мусора, в пределах производства работ, несет Исполнитель.</p> <p>2. Наряды-допуски на работы по ремонту кровли оформляет Подрядчик.</p> <p>3. Обеспечивать работников средствами индивидуальной защиты для работы должен Исполнитель.</p> <p>4. Ремонт кровли осуществляется с соблюдением норм охраны труда и техники безопасности.</p> <p>5. При удалении мусора с крыши до начала работ должны быть приняты меры предосторожности, обеспечивающие безопасность прохожих. Тротуары и в необходимых случаях проезжая часть, попадающие в зону производства работ, освобождаются от транспорта и ограждаются; на время работы выставляются дежурные. Расстановка дежурных производится руководителем (мастером или прорабом).</p>
8. Нормативные требования	<p>Работы должны выполняться в объеме и в сроки, предусмотренные настоящим Техническим заданием, условиями Договора, с соблюдением требований действующей нормативно-технической документации:</p> <ul style="list-style-type: none"> – Правила по охране труда при работе на высоте. Утвержденные приказом Минтруда России № 782н от 16.11.2020г.; – СНиП 12-04-2002 «Безопасность труда в строительстве. Часть 2. Строительное производство»; – Федеральный закон РФ от 30 декабря 2009 г. N 384-ФЗ "Технический регламент о безопасности зданий и сооружений"; – СП 17.13330.2017 Кровли. Актуализированная редакция СНиП II-26-76 (с Изменением N 1); – СП 48.13330.2019 Организация строительства; – Правила противопожарного режима РФ 2021.
9. Требования к безопасности результатов работ	<p>1. Исполнитель несет полную ответственность за возможное причинение какого-либо вреда здоровью, жизни или имуществу третьих лиц, вызванных действиями или бездействием Исполнителя, его работников или представителей в ходе оказания услуг.</p> <p>2. Исполнитель несет полную имущественную ответственность перед Заказчиком за сохранность имущества Заказчика и за соблюдение правил противопожарной безопасности в ходе выполнения работ по настоящему Договору.</p> <p>3. В случае нанесения вреда и порчи имущества Заказчика при оказании услуг по настоящему Договору Исполнитель обязуется возместить нанесенный ущерб в соответствии с согласованной сметой работ на восстановление имущества Заказчика.</p>
10. Порядок сдачи и приемки работ	<p>Заказчик по итогам выполнения объема работ оплачивает работы по замене плиты покрытия СЦ (инв № 110301) в течение 40 (сорока) календарных дней после подписания Сторонами актов по форме КС-2, справки о стоимости выполненных работ по форме КС-3 и предоставления Подрядчиком полного пакета документов (счет, счет-фактура, акт о приемке выполненных работ по форме КС-2, справка о стоимости выполненных работ по форме КС-3) путем перечисления денежных средств на расчетный счет Подрядчика (Исполнителя). При этом исключается применение условий статьи 317.1 ГК РФ.</p>
11. Сроки производства работ	<p>1. Начало выполнения работ – дата подписания договора, проставленная в регистрационном штампе Заказчика.</p> <p>2. Срок окончания работ - в течение 15 дней</p>

Приложение №1- дефектная ведомость.

Начальник ОКС

Инженер ОКС



И.А.Полковников

С.И.Зенин

Акт

**осмотра плит покрытия здания сталъцеа кирпичного, цеа углеродистого литъа
(инв.№110301)**

07.10.2024 г.

Комиссия в составе:

Начальник ОКС Полковников И.А.

Начальник СЦ Хмелевский И.Н.

Инженер ОКС Зенин С.И.

Ведущий специалист ОБ Булыгин П.А.

произвела осмотр **плит покрытия ЦУЛ** здания сталъцеа кирпичного, цеа углеродистого литъа (инв.№110301), выявлено следующее:

Ребристая плита покрытия 1,5x12м в осях 70-72/И-К имеет открытую трещину в главном ребре плиты. В целях безопасности требуется замена плиты покрытия типа ПА III В- Э2/1,5x12. При выполнении работ необходимо выполнить демонтаж кровельного покрытия на площади 13,5x3,0 м, с устройством нового кровельного покрытия, теплоизоляцией, стяжкой. Также, требуется демонтаж вентиляционных труб ф500мм -2шт. с разборкой пьедесталов и стаканов, с последующей установкой труб и стаканов, бетонированием пьедесталов и их гидроизоляцией в 2 слоя наплавленными материалами.

Начальник ОКС



Полковников И.А.

Начальник СЦ



Хмелевский И.Н.

Инженер ОКС

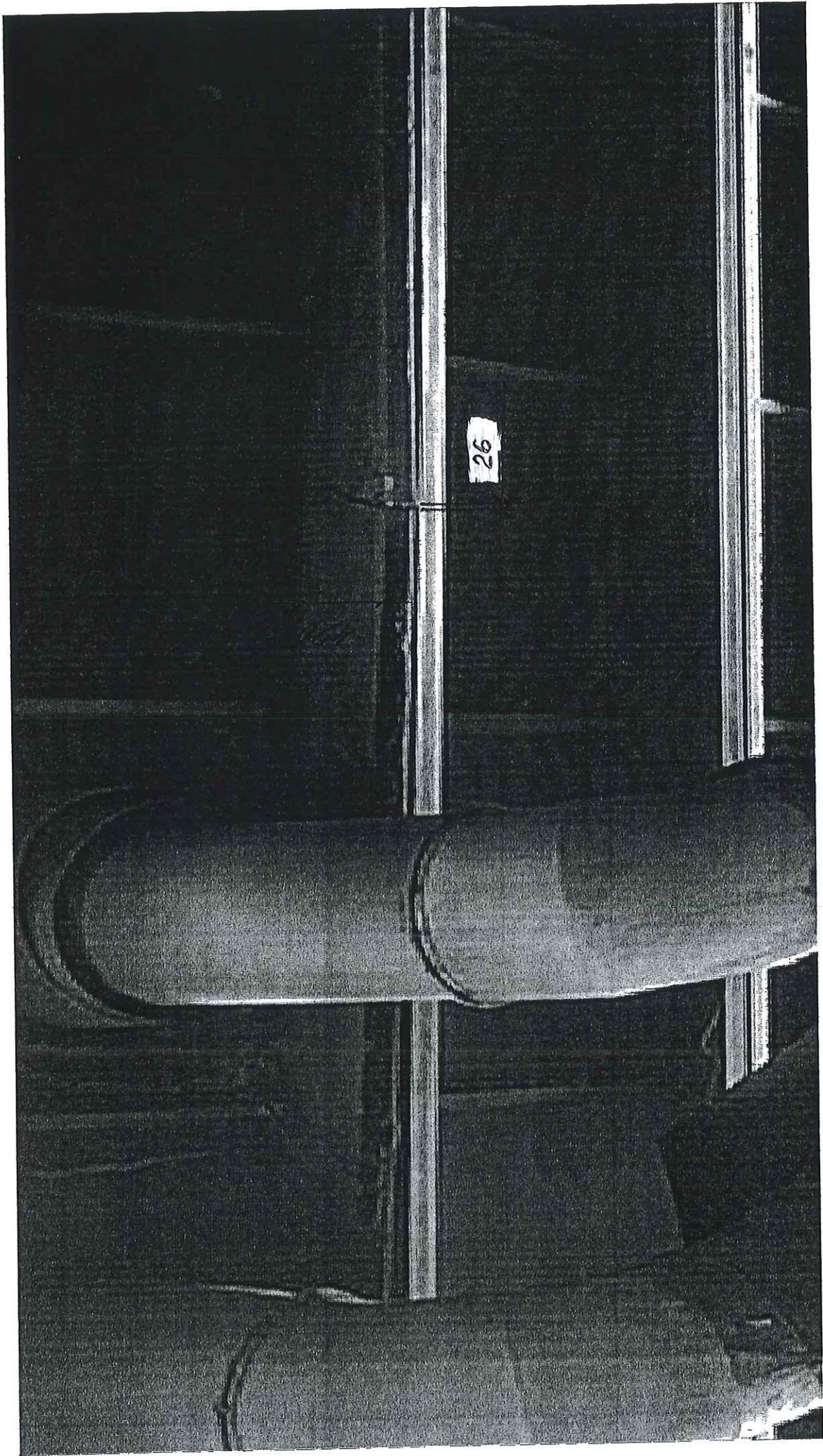


Зенин С.И.

Ведущий специалист ОБ



Булыгин П.А.



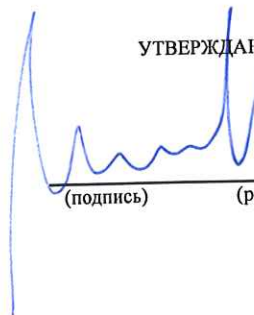
Панель 1,5 x 1,2 м сеч 70-72 / 11-К.

ЦУА

Раскрасил Пегушев - 26 м.м. Высота раскрас - 420 мм.

Форма по ОКУД	Код 0306831
по ОКПО	
БЕ	

Акционерное общество "Новосибирский стрелочный завод"
 организация
 ОКС
 структурное подразделение

УТВЕРЖДАЮ:  Зам. ген. директора
 по тех. вопросам **АО**
 "НСЗ"
 (должность)

Горбунов Н.Н.
 (расшифровка подписи)

ДЕФЕКТНАЯ ВЕДОМОСТЬ

Номер документа	Дата составления
	09.10.2024 г.

Основное средство (здание, оборудование): Здание стальной цеха кирпичного, цеха углеродистого литья
 Инвентарный номер: 110301 Сетевой номер _____
 Местонахождение объекта: 630025 г. Новосибирск, ул. Аксенова, д. 7

Комиссия в составе: Полковников И.А., Хмелевский И.Н., Зенин С.И., Булыгин П.А.

произвела осмотр плиты покрытия в осях 70-72/И-К здания стальной цеха кирпичного, цеха углеродистого литья и отметила следующее:

- I. Общие сведения по объекту: Здание производственное
 Год постройки: 1947 г.
 Этажность, общая высота, площадь, протяженность и др.:
этажность -1-3, площадь здания по внутреннему замеру - 18 798 кв. м., площадь застройки - 14 200 кв. м.
- II. Подробное описание конструкций (с указанием материала) и технического состояния
объекта (основания, фундаменты, стены, колонны, перекрытия и др.)
Фундамент- железобетонный, стены - кирпич, ж/б панели, перекрытие - профнастил, ж/б и армопенобет. плиты, кровля - мягкая
- III. Выводы и предложения по проведению ремонта с перечислением состава работ:

требуется замена плиты покрытия в осях 70-72/И-К здания стальной цеха кирпичного, цеха углеродистого литья

№ п/п	Наименование изделия, узла, агрегата, конструкции, подлежащего ремонту	Наименование деталей, элементов	Наименование работ по устранению дефектов	Формула подсчета	Единица измерения	Количество, объем	Дефект (степень износа)	Примечание
1	2	3	4	5	6	7		9
1	Кровля	Кровля	Разборка покрытия кровли из рулонных материалов (2 слоя)	$13*2,5=32,5$	м2	32,5		вес 0,25тн
			Разборка стяжки М150 толщиной 40мм	$13*2,5=32,5$	м2	32,5		вес 2,6тн
			Разборка теплоизоляции толщиной 150мм из экструзионного пенополистирола Пеноплекс Основа (3x50мм), сохранение		м2	32,5		
			Разборка наплавляемой гидроизоляции (Биполь ЭПП)		м2	32,5		
			Устройство наплавляемой гидроизоляции (Биполь ЭПП)		м2	32,5		
			Устройство теплоизоляции толщиной 150мм из экструзионного пенополистирола Пеноплекс Основа (3x50мм), сохраненный		м2	32,5		
			Устройство стяжки из пескобетона М150 толщиной 40мм с армированием сеткой из проволоки ф4мм, ячейка 200x200мм		м2	32,5		

1	Кровля	Кровля	Огрунтовка Праймером битумным ТЕХНИКОЛЬ №01		м2	32,5			
		Кровля	Устройство покрытия кровли из наплавляемых материалов в 2 слоя (Техноэласт ЭПП, ЭКП) ТЕХНИКОЛЬ	13,5*3,0=40,5	м2	40,5			
		Примыкания	Разборка примыканий к стенам и парапетам из рулонных материалов	2,5м	м	2,5		вес 0,011тн	
			Устройство примыканий к стенам и парапетам на высоту 400мм (Техноэласт ЭПП, ЭКП) ТЕХНИКОЛЬ	2,5м	м	3		В=600мм	
			Устройство примыканий к трубам (по пьедесталам) на высоту 500мм (Техноэласт ЭПП, ЭКП) ТЕХНИКОЛЬ	3м	м	3		В=700мм	
		Стена	Устройство галтелей (плинтуса) 80x80мм, цементный раствор М150		м	3			
		Рейка	Снятие и установка рейки краевой алюминиевой Технониколь, сохранение		п. м.	3			
		Плиты	Демонтаж и монтаж мелкогабаритных ж/б плит 0,5x1,0м		шт.	2			
		Плита покрытия	Демонтаж ж/б плиты покрытия 1,5x12м	<i>Кран гр. 250т LiebherrLTM1250</i>	шт.	1		вес 5,1 тн	
			Разметка и изготовление отверстий под 2 стакана для труб вентиляции в полках ж/б плиты покрытия, толщина полки 30мм, методом бурения по окружности ф640мм, с предварительным пропилом алмазным диском		отверстий	2			
			Монтаж ж/б плиты покрытия 1,5x12м типа ПА Шв- Э2/ 1,5x12		шт.	1			
		Трубы вентиляции	Демонтаж, монтаж вентиляционных труб ф500мм (по 3 растяжки)		шт.	2			
			Демонтаж, монтаж стаканов вентиляционных труб ф600мм (в плиту)		шт.	2			
		Постаменты	Разборка постаментов бетонных М150 вокруг стаканов ф600мм вентиляционных труб - 2шт.		м3	0,5			
			Бетонирование постаментов вокруг стаканов ф600мм, пескобетон М150, с изготовлением опалубки из доски 25мм		м3	0,5			
		2	Вывоз строит. мусора	Мусор	Вывоз строительного мусора на расстояние до 15км		тн	7,96	

Комиссия:

Начальник ОКС
(должность)

Начальник СЦ
(должность)

Инженер ОКС
(должность)

Вед. специалист ОБ
(должность)

(подпись)

(подпись)

(подпись)

(подпись)

Полковников И.А.
(расшифровка подписи)

Хмелевский И.Н.
(расшифровка подписи)

Зенин С.И.
(расшифровка подписи)

Булыгин П.А.
(расшифровка подписи)

СОГЛАСОВАНО:

УТВЕРЖДАЮ:

« _____ » _____ 2024 года

« _____ » _____ 2024 года

Наименование программного продукта
Наименование редакции сметных нормативов

Реквизиты приказа Министра России об утверждении дополнений и изменений к сметным нормативам

ГРАНД-Смета, версия 2024.3

Приказ Министра России от 30.12.2021 № 1046/пр; Приказ Министра России от 04.08.2020 № 421/пр; Приказ Министра России от 21.12.2020 № 812/пр; Приказ Министра России от 07.07.2022 № 557/пр; Приказ Министра России от 02.08.2023 № 551/пр; Приказ Министра России от 14.11.2023 № 817/пр; Приказ Министра России от 16.02.2024 № 102/пр; Приказ Министра России от 13.05.2024 № 323/пр; Приказ Министра России от 09.08.2024 № 524/пр

Приказ Министра России от 18 мая 2022 г. № 378/пр; Приказ Министра России от 26 августа 2022 г. № 703/пр; Приказ Министра России от 26 октября 2022 г. № 905/пр; Приказ Министра России от 27 декабря 2022 г. № 1133/пр; Приказ Министра России от 10 февраля 2023 г. № 84/пр; Приказ Министра России от 11.05.2023 № 335/пр; Приказ Министра России от 07.07.2022 № 557/пр; Приказ Министра России от 02.09.2021 № 636/пр; Приказ Министра России от 26.07.2022 № 611/пр; Приказ Министра России от 22.04.2022 № 317/пр; Приказ Министра России от 02.08.2023 № 551/пр; Приказ Министра России от 14.11.2023 № 817/пр; Приказ Министра России от 16.02.2024 № 102/пр; Приказ Министра России от 13.05.2024 № 323/пр; Приказ Министра России от 09.08.2024 № 524/пр

Реквизиты письма Министра России об изменении сметной стоимости строительства, включаемые в федеральный реестр сметных нормативов и размещаемые в федеральной государственной информационной системе ценообразования в строительстве, подготовленного в соответствии пунктом 85 Методики расчета индексов изменения сметной стоимости строительства, утвержденной приказом Министерства строительства и жилищно-коммунального хозяйства Российской Федерации от 5 июня 2019 г. № 326/пр¹

Реквизиты нормативного правового акта об утверждении оплаты труда, утверждаемый в соответствии с пунктом 22(1) Правилами мониторинга цен, утвержденными постановлением Правительства Российской Федерации от 23 декабря 2016 г. № 1452

Обоснование принятых текущих цен на строительные ресурсы

Наименование субъекта Российской Федерации

Наименование зоны субъекта Российской Федерации

Письмо Министра России от 23.08.2024 № 4886Б-ИФ/09

Приказ Министерства строительства Новосибирской области от 11.03.2024 № 52-НПА

54. Новосибирская область

Новосибирская область (1 зона)

АО «НСЗ», г. Новосибирск, ул. Аксенова, 7

(наименование стройки)

(наименование объекта капитального строительства)

ЛОКАЛЬНЫЙ СМЕТНЫЙ РАСЧЕТ (СМЕТА) № 155/24-1

Замена плиты покрытия в осях Т0-72/И-К здания стального кирпичного, цеха углеводородного литья
(наименование работ и затрат)

Составлен _____ ресурсно-индексным _____ методом
Основание Дефектная ведомость _____
(проектная и (или) иная техническая документация)

Составлен(а) в текущем уровне цен _____ III квартал 2024 года

Сметная стоимость _____ 421,86 тыс.руб.
в том числе:
строительных работ _____ 351,55 тыс.руб.
монтажных работ _____ 0,00 тыс.руб.
оборудования _____ 0,00 тыс.руб.
прочих затрат _____ 0,00 тыс.руб.

Средства на оплату труда рабочих _____ 54,84 тыс.руб.
Средства на оплату труда машинистов _____ 7,25 тыс.руб.
Нормативные затраты труда рабочих _____ 137,03 чел.-ч.
Нормативные затраты труда машинистов _____ 10,63 чел.-ч.

№ п/п	Обоснование	Наименование работ и затрат	Единица измерения	Количество			Сметная стоимость, руб.					
				на единицу измерения	коэффициенты	всего с учетом коэффициентов	на единицу измерения в базисном уровне цен	индекс	на единицу измерения в текущем уровне цен	коэффициенты	всего в текущем уровне цен	
1	2	3	4	5	6	7	8	9	10	11	12	
Раздел 1.												
Кровля												
1	ГЭСН46-04-008-01	Разборка покрытий кровель: из рулонных материалов (вкл. примыкания) Объем=(32,5*2,5*0,4) / 100 1 ОТ(ЭТ) 2 ЭМ 91.06.03-055 Лебедки электрические тяговые усилием 19,62 кН (2 Т)	100 м2	0,335	1	0,335						
		Итого прямые затраты										1 735,36
		ФОТ										1 701,37
		Пр/612-040.2-1 НР Работы по реконструкции зданий и сооружений; разборка отдельных конструктивных элементов здания (сооружения), а также зданий (сооружений) в целом	%	91		91						1 548,25
		Пр/774-040.2 СП Работы по реконструкции зданий и сооружений; разборка отдельных конструктивных элементов здания (сооружения), а также зданий (сооружений) в целом	%	52		52						884,71
		Всего по позиции										4 166,32
2	ГЭСНр57-01-021-02	Разборка отбойным молотком стяжек толщиной 20 мм; цементных, бетонных с кирпичным щебнем Объем=(32,5) / 100 1 ОТ(ЭТ) 1-100-22 Средний разряд работы 2,2 2 ЭМ 91.18.01-508 Компрессоры винтовые передвижные с электродвигателем, давление до 1 МПа (10 атм), производительность до 5 м3/мин 91.21.10-002 Молотки отбойные пневматические при работе от передвижных компрессоров	100 м2	0,325	1	0,325						
		Итого прямые затраты										2 033,86
		ФОТ										1 663,34
		Пр/612-091.0-1 НР Полы (ремонтно-строительные)	%	89		89						1 480,37
		Пр/774-091.0 СП Полы (ремонтно-строительные)	%	49		49						815,04
		Всего по позиции										4 329,27
3	ГЭСНр57-01-021-05	Добавлять или исключать на каждые 5 мм изменения толщины стяжки: к норме 57-01-021-02 до 40 мм Объем=(32,5) / 100 до 40 мм П9-4 (ОЭП=4; ЭМ=4 к расх.; ЭПМ=4; МАТ=4 к расх.; ТЗ=4; ТЗМ=4) 1 ОТ(ЭТ) 2 ЭМ 1-100-22 Средний разряд работы 2,2 91.18.01-508 Компрессоры винтовые передвижные с электродвигателем, давление до 1 МПа (10 атм), производительность до 5 м3/мин 91.21.10-002 Молотки отбойные пневматические при работе от передвижных компрессоров	100 м2	0,325	1	0,325						
		Итого прямые затраты										2 033,86
		ФОТ										1 663,34
		Пр/612-091.0-1 НР Полы (ремонтно-строительные)	%	89		89						1 480,37
		Пр/774-091.0 СП Полы (ремонтно-строительные)	%	49		49						815,04
		Всего по позиции										4 329,27
		Добавлять или исключать на каждые 5 мм изменения толщины стяжки: к норме 57-01-021-02 до 40 мм										
		Объем=(32,5) / 100										
		до 40 мм П9-4 (ОЭП=4; ЭМ=4 к расх.; ЭПМ=4; МАТ=4 к расх.; ТЗ=4; ТЗМ=4)										
		1 ОТ(ЭТ)										
		2 ЭМ										
		1-100-22 Средний разряд работы 2,2										
		91.18.01-508 Компрессоры винтовые передвижные с электродвигателем, давление до 1 МПа (10 атм), производительность до 5 м3/мин										
		91.21.10-002 Молотки отбойные пневматические при работе от передвижных компрессоров										
		Итого прямые затраты										2 033,86
		ФОТ										1 664,51
		Пр/612-091.0-1 НР Полы (ремонтно-строительные)	%	89		89						1 481,41
		Пр/774-091.0 СП Полы (ремонтно-строительные)	%	49		49						815,61
		Всего по позиции										4 332,05

1	2	3	4	5	6	7	8	9	10	11	12	
4	ГЭСНр58-01-017-03	Разборка теплоизоляции на кровле из: плит пенополистирольных толщиной 100 мм/толщиной 150 мм Объем=(32,5) / 100 1 ОТ(ЗТ) 1-100-19 Средний разряд работы 1,9 2 ЭМ 91.06.03-060 Лебедки электрические тяговым усилием до 5,79 кН (0,59 т) Итого прямые затраты ФОТ	100 м2 чел.-ч чел.-ч маш.-ч	0,325 3,289 3,289 0,1105	1	0,325		6,62	350,27		1 153,11 1 152,04 1 036,84 529,94 2 719,89	
6	ГЭСН46-04-008-01	Разборка покрытий кровель: из рулонных материалов Объем=(32,5) / 100 1 ОТ(ЗТ) 1-100-20 Средний разряд работы 2,0 2 ЭМ 91.06.03-055 Лебедки электрические тяговым усилием 19,62 кН (2 т) Итого прямые затраты ФОТ	100 м2 чел.-ч чел.-ч маш.-ч	0,325 4,6735 4,6735 2,0215	1	0,325		16,31			1 683,56 1 650,59 1 502,04 858,31 4 043,91	
7	ГЭСН12-01-002-10	Устройство кровель плоских из наплавляемых материалов: в один слой/Устройство пароизоляции Объем=(32,5) / 100 421/лр_2020_п.58_п.6 При применении сметных норм, включенных в сборники ГЭСН (ФЕР, ТЕР), аналогичных технологическим процессам в новом строительстве, в том числе по возведению новых конструктивных элементов ОЗП=1,15; ЭМ=1,25 к расх.; ЗПМ=1,25; ТЗ=1,15; ТЗМ=1,25 1 ОТ(ЗТ) 1-100-38 Средний разряд работы 3,8 2 ЭМ ОТМ(ЗТМ) 91.05.01-017 Краны башенные, грузоподъемность 8 т 4-100-080 ОТМ(ЗТМ) Средний разряд машинистов 6 91.05.05-015 Краны на автомобильном ходу, грузоподъемность 16 т 4-100-060 ОТМ(ЗТМ) Средний разряд машинистов 6 91.14.02-001 Автомобили бортовые, грузоподъемность до 5 т 4-100-040 ОТМ(ЗТМ) Средний разряд машинистов 4 4 М 01.3.02.09-0022 Пропан-бутан смесь техническая	100 м2 чел.-ч чел.-ч чел.-ч маш.-ч чел.-ч кг	0,325 3,15445 3,15445 0,065 0,0325 0,0325 0,0325 0,03 0,03 0,05 0,05 15,02	1	0,325	1,15	8,44	41,38	424,47	1,91	1 338,97 1 338,97 66,49 34,89 33,41 18,96 20,56 7,11 12,52 8,62 385,83 385,83 1 826,18
8	ФСБЦ-12.1.02.03-0300	Материал рулонный битумно-полимерный кровельный ЭПП, наплавляемый, основа полиэфир, продольная/поперечная нагрузка на разрыв не менее 550/350 Н, гибкость не выше -15 °С, теплостойкость не ниже 90 °С, масса 3,0 кг/м2/Битол ЭПП Итого прямые затраты ФОТ Пр/812-012,0-1 НР Кровли Пр/774-012,0, Приказ № СП Кровли 774/лр от 11.12.2020 п.16	м2 %	37,7 109	1	37,7		69,61	135,74	1,95	3 989,33 5 117,40	

1	2	3	4	5	6	7	8	9	10	11	12
		Всего по позиции									5 117,40
9	ГЭСН12-01-013-01	Утепление покрытий плитками: из пенопласта полистирольного на битумной мастике в один слой/ ранее демонтированного	100 м2	0,325	1	0,325					
	421/пр_2020_п.58_п.6	При применении сметных норм, включенных в сборники ГЭСН (ФЕР, ТЕР), аналогичных технологическим процессам в новом строительстве, в том числе по возведению новых конструктивных элементов ОЗТ=1,15; ЭМ=1,25 к расх.; ЗПМ=1,25; ТЗ=1,15; ТЗМ=1,25									
		Объем=(32,5) / 100									
		1 ОТ(ЗТ)	чел.-ч			6,95175					2 680,46
		1-100-30 Средний разряд работы 3,0	чел.-ч	18,6	1,15	6,95175			385,58		2 680,46
		2 ЭМ									462,92
		ОТМ(ЗТМ)	чел.-ч			0,3534375					186,58
		91.05.01-017 Краны башенные, грузоподъемность 8 т	маш.-ч	0,37	1,25	0,1503125			1 027,85		154,50
		4-100-060 ОТМ(ЗТМ) Средний разряд машинистов 6	чел.-ч	0,37	1,25	0,1503125			583,24		87,67
		91.05.05-015 Краны на автомобильном ходу, грузоподъемность 16 т	маш.-ч	0,21	1,25	0,0853125			1 687,17		143,94
		4-100-060 ОТМ(ЗТМ) Средний разряд машинистов 6	чел.-ч	0,21	1,25	0,0853125			583,24		48,76
		91.08.04-021 Котлы битумные передвижные электрические с центробежной мешалкой, объем загрузки емкости 400 л	маш.-ч	1,84	1,25	0,7475		1,29	122,87		91,85
		91.14.02-001 Автомобили бортовые, грузоподъемность до 5 т	маш.-ч	0,29	1,25	0,1178125		1,29	616,52		72,63
		4-100-040 ОТМ(ЗТМ) Средний разряд машинистов 4	чел.-ч	0,29	1,25	0,1178125			434,19		51,15
		4 М									1 602,56
		01.2.01.02-0041 Битум нефтяной строительный кровельный БНК-45/190, БНК-40/180	т	0,025		0,008125		1,65	38 537,61		313,12
		01.3.01.03-0002 Керосин для технических целей	т	0,058		0,01885		1,1	68 405,43		1 289,44
		Итого прямые затраты							29 082,52		9 451,82
		ФОТ	%	109		109					4 834,52
		Пр/612-012.0-1 НР Кровли	%	57	0,85	48,45					2 869,04
		Пр/774-012.0, Приказ № СП Кровли									3 127,25
		774/пр от 11.12.2020 п.16									1 390,05
		Всего по позиции							29 082,52		9 451,82
10	ГЭСН12-01-013-02	Утепление покрытий плитками: на каждый последующий слой добавлять к расценке 12.01-013-01 до 3-х слоев ранее демонтированного	100 м2	0,325	1	0,325					
		Объем=(32,5) / 100									
		до 3х слоев ПЗ=2; ЭМ=2 к расх.; ЗПМ=2; МА Т=2 к расх.; ТЗ=2; ТЗМ=2)									
		421/пр_2020_п.58_п.6									
		При применении сметных норм, включенных в сборники ГЭСН (ФЕР, ТЕР), аналогичных технологическим процессам в новом строительстве, в том числе по возведению новых конструктивных элементов ОЗТ=1,15; ЭМ=1,25 к расх.; ЗПМ=1,25; ТЗ=1,15; ТЗМ=1,25									
		1 ОТ(ЗТ)	чел.-ч			9,94175					3 833,34
		1-100-30 Средний разряд работы 3,0	чел.-ч	13,3	2,3	9,94175			385,58		3 833,34
		2 ЭМ									906,86
		ОТМ(ЗТМ)	чел.-ч			0,706875					377,17
		91.05.01-017 Краны башенные, грузоподъемность 8 т	маш.-ч	0,37	2,5	0,300625			1 027,85		309,00
		4-100-060 ОТМ(ЗТМ) Средний разряд машинистов 6	чел.-ч	0,37	2,5	0,300625			583,24		175,34
		91.05.05-015 Краны на автомобильном ходу, грузоподъемность 16 т	маш.-ч	0,21	2,5	0,170625			1 687,17		287,87
		4-100-060 ОТМ(ЗТМ) Средний разряд машинистов 6	чел.-ч	0,21	2,5	0,170625			583,24		99,52
		91.08.04-021 Котлы битумные передвижные электрические с центробежной мешалкой, объем загрузки емкости 400 л	маш.-ч	1,65	2,5	1,340625		1,29	122,87		164,72
		91.14.02-001 Автомобили бортовые, грузоподъемность до 5 т	маш.-ч	0,29	2,5	0,235625		1,29	616,52		145,27
		4-100-040 ОТМ(ЗТМ) Средний разряд машинистов 4	чел.-ч	0,29	2,5	0,235625			434,19		102,31
		Итого прямые затраты							5 117,37		5 117,37
		ФОТ	%	109		109					4 210,51
		Пр/612-012.0-1 НР Кровли	%	57	0,85	48,45					4 589,46
		Пр/774-012.0, Приказ № СП Кровли									2 039,99
		774/пр от 11.12.2020 п.16									11 746,82
		Всего по позиции							36 144,06		11 746,82

1	2	3	4	5	6	7	8	9	10	11	12
11	ГЭСН12-01-017-01	Устройство выравнивающих стяжек: цементно-песчаных толщиной 15 мм	100 м2	0,325	1	0,325					
	421/пр_2020_п.58_пп.6 При применении сметных норм, включенных в сборники ГЭСН (ФЕР, ТЕР), аналогичных технологическим процессам в новом строительстве, в том числе по возведению новых конструктивных элементов ОЗП=1,15; ЭМ=1,25 к расх.; ЗПМ=1,25; ТЗ=1,15; ТЗМ=1,25										
	1 ОТ(СТ)	Средний разряд работы 3,1	чел.-ч	24,3	1,15	9,082125			390,44		3 546,02
	2 ЭМ		чел.-ч			9,082125					3 546,02
			чел.-ч			0,788125					1 151,95
	91.05.01-017 Краны башенные, грузоподъемность 8 т		маш.-ч	0,68	1,25	0,27625			1 027,85		416,54
	4-100-060 ОТМ(ЗТМ) Средний разряд машинистов 6		чел.-ч	0,68	1,25	0,27625			583,24		283,94
	91.06.05-011 Погрузчики одноковшовые универсальные фронтальные пневмоколесные, номинальная вместимость основного ковша 2,6 м3, грузоподъемность 5 т		маш.-ч	1,26	1,25	0,511875			1 662,16		161,12
	4-100-050 ОТМ(ЗТМ) Средний разряд машинистов 5		чел.-ч	1,26	1,25	0,511875			498,99		850,82
	91.07.07-011 Растворонасосы, производительность 4 м3/ч		маш.-ч	2,29	1,25	0,9303125	13,69	1,35	18,48		255,42
	4 М										17,19
	01.7.03.01-0001 Вода		м3	3,85		1,25125	35,71	0,61	21,78		77,31
	12.1.02.06-0022 Рубероид кровельный РКП-350		м2	4,4		1,43	26,93	1,3	35,01		27,25
	Итого прямые затраты										50,06
	ФОТ		%	109		109					5 191,82
	Пр/612-012.0-1 НР Кровли		%	57	0,85	48,45					3 962,56
	Пр/774-012.0, Приказ № СП Кровли										4 319,19
	774/пр от 11.12.2020 п.16										1 919,86
	Всего по позиции								35 171,91		11 430,87
12	ГЭСН12-01-017-02	Устройство выравнивающих стяжек: на каждый 1 мм изменения толщины добавлять или исключать к норме 12-01-017-01 до 40 мм	100 м2	0,325	1	0,325					
	421/пр_2020_п.58_пп.6 При применении сметных норм, включенных в сборники ГЭСН (ФЕР, ТЕР), аналогичных технологическим процессам в новом строительстве, в том числе по возведению новых конструктивных элементов ОЗП=1,15; ЭМ=1,25 к расх.; ЗПМ=1,25; ТЗ=1,15; ТЗМ=1,25										
	1 ОТ(СТ)	Средний разряд работы 3,1	чел.-ч	1	28,75	9,34375			390,44		3 648,17
	2 ЭМ		чел.-ч			9,34375					3 648,17
			чел.-ч			0,3046875			442,02		160,60
	91.05.01-017 Краны башенные, грузоподъемность 8 т		маш.-ч	0,01	31,25	0,1015625			1 027,85		104,39
	4-100-060 ОТМ(ЗТМ) Средний разряд машинистов 6		чел.-ч	0,01	31,25	0,1015625			583,24		59,24
	91.06.05-011 Погрузчики одноковшовые универсальные фронтальные пневмоколесные, номинальная вместимость основного ковша 2,6 м3, грузоподъемность 5 т		маш.-ч	0,02	31,25	0,203125			1 662,16		337,63
	4-100-050 ОТМ(ЗТМ) Средний разряд машинистов 5		чел.-ч	0,02	31,25	0,203125			498,99		101,36
	Итого прямые затраты										4 250,79
	ФОТ		%	109		109					3 808,77
	Пр/612-012.0-1 НР Кровли		%	57	0,85	48,45					4 151,56
	Пр/774-012.0, Приказ № СП Кровли										1 845,35
	774/пр от 11.12.2020 п.16										
	Всего по позиции								31 531,38		10 247,70
13	ФСБЦ-04.3.01.09-0056	Раствор готовый кладочный, цементно-песчаный, М150	м3	1,326	1	1,326	3 659,62	1,39	5 086,87		6 745,19
	Объем=0,49725*0,82875										
	Всего по позиции										
14	ГЭСН11-01-060-01	Армирование стяжек сетками сварными	100 м2	0,325	1	0,325					
	421/пр_2020_п.58_пп.6 При применении сметных норм, включенных в сборники ГЭСН (ФЕР, ТЕР), аналогичных технологическим процессам в новом строительстве, в том числе по возведению новых конструктивных элементов ОЗП=1,15; ЭМ=1,25 к расх.; ЗПМ=1,25; ТЗ=1,15; ТЗМ=1,25										
	Объем=32,5 / 100										
	Всего по позиции										

1	2	3	4	5	6	7	8	9	10	11	12
		1 ОТ(ЗТ)				2,249975					896,50
		2-100-01 Рабочий 1 разряда	чел.-ч	0,01	1,15	0,0037375			324,02		1,21
		2-100-02 Рабочий 2 разряда	чел.-ч	0,23	1,15	0,0859625			363,18		30,36
		2-100-03 Рабочий 3 разряда	чел.-ч	4,02	1,15	1,502475			385,58		579,32
		2-100-04 Рабочий 4 разряда	чел.-ч	1,76	1,15	0,6578			434,19		285,61
		2 ЭМ									45,00
		ОТМ(ЗТМ)	чел.-ч			0,04875					23,61
		91.05.05-015 Краны на автомобильном ходу, грузоподъемность 16 т	маш.-ч	0,05	1,25	0,0203125			1 687,17		34,27
		4-100-060 ОТМ(ЗТМ) Средний разряд машинистов 6	чел.-ч	0,05	1,25	0,0203125			583,24		11,85
		91.06.06-048 Подъемники однокопачные, грузоподъемность до 500 кг, высота подъема 45 м	маш.-ч	0,03	1,25	0,0121875	37,32	1,56	58,22		0,71
		4-100-030 ОТМ(ЗТМ) Средний разряд машинистов 3	чел.-ч	0,03	1,25	0,0121875			385,58		4,70
		91.14.02-001 Автомобили бортовые, грузоподъемность до 5 т	маш.-ч	0,04	1,25	0,01625	477,92	1,29	616,52		10,02
		4-100-040 ОТМ(ЗТМ) Средний разряд машинистов 4	чел.-ч	0,04	1,25	0,01625			434,19		7,06
		Итого прямые затраты									965,11
		ФОТ	%	112		112					920,11
		Пр/812-011.0-1 НР Полы	%	65	0,85	55,25					1 030,52
		Пр/774-011.0, Приказ № СП Полы									508,36
		774/пр от 11.12.2020 п.16									
15	ФСБЦ-08.1.02.17-0096	Сетка стальная сварная из арматурной проволоки без покрытия, диаметр проволоки 4 мм, размер ячейки 200х200 мм	м2	32,825	1	32,825	58,76	1,19	69,92		2 295,12
		Всего по позиции							7 704,58		2 503,99
16	ГЭСН12-01-016-02	Огрунтовка оснований из бетона или раствора под водоизоляционный кровельный ковер: готовой эмульсионной битумной	100 м2	0,325	1	0,325					2 295,12
		Объем=32,5 / 100									
		421/пр_2020_л.58_п.6 При применении сметных норм, включенных в сборники ГЭСН (ФЕР, ТЕР), аналогичных технологическим процессам в новом строительстве, в том числе по возведению новых конструктивных элементов ОЗП=1,15; ЭМ=1,25 к расх.; ЗПМ=1,25; ТЗ=1,15;									
		ТЗМ=1,25									
		1 ОТ(ЗТ)	чел.-ч	2,8	1,15	1,0465			395,30		413,68
		2 ЭМ	чел.-ч			1,0465					413,68
		1-100-32 Средний разряд работы 3.2									10,02
		ОТМ(ЗТМ)	чел.-ч			0,01625					7,06
		91.14.02-001 Автомобили бортовые, грузоподъемность до 5 т	маш.-ч	0,04	1,25	0,01625	477,92	1,29	616,52		10,02
		4-100-040 ОТМ(ЗТМ) Средний разряд машинистов 4	чел.-ч	0,04	1,25	0,01625			434,19		7,06
		Итого прямые затраты									430,76
		ФОТ	%	109		109					420,74
		Пр/812-012.0-1 НР Кровли	%	57	0,85	48,45					458,61
		Пр/774-012.0, Приказ № СП Кровли									203,85
		774/пр от 11.12.2020 п.16									
		Всего по позиции							3 363,75		1 093,22
17	ФСБЦ-01.2.03.05-0011	Мастика (праймер) битумная с органическими растворителями для подготовки бетонных и цементно-песчаных поверхностей перед укладкой кровельных и гидроизоляционных материалов, диапазон температур от -20 до +40 °С, расход 0,2-0,3 кг/м2	л	8,125	1	8,125	132,19	2,01	265,70		2 158,81
		Объем=0,25*32,5									
		Всего по позиции									
18	ГЭСН12-01-002-09	Устройство кровель плоских из наплавляемых материалов: в два слоя	100 м2	0,405	1	0,405					2 158,81
		Объем=40,5 / 100									
		421/пр_2020_л.58_п.6 При применении сметных норм, включенных в сборники ГЭСН (ФЕР, ТЕР), аналогичных технологическим процессам в новом строительстве, в том числе по возведению новых конструктивных элементов ОЗП=1,15; ЭМ=1,25 к расх.; ЗПМ=1,25; ТЗ=1,15;									
		ТЗМ=1,25									
		1 ОТ(ЗТ)	чел.-ч			6,6817					2 898,93
		1-100-38 Средний разряд работы 3.8	чел.-ч			6,6817			424,47		2 898,93

1	2	3	4	5	6	7	8	9	10	11	12
	2 ЭМ										148,85
	ОТМ(ЗТМ)		чел.-ч			0,1468125					78,83
	91.05.01-017 Краны башенные, грузоподъемность 8 т		маш.-ч	0,15	1,25	0,0759375			1 027,85		78,05
	4-100-060 ОТМ(ЗТМ) Средний разряд машинистов 6		чел.-ч	0,15	1,25	0,0759375			583,24		44,29
	91.05.05-015 Краны на автомобильном ходу, грузоподъемность 16 т		маш.-ч	0,05	1,25	0,0253125			1 687,17		42,71
	4-100-060 ОТМ(ЗТМ) Средний разряд машинистов 6		чел.-ч	0,05	1,25	0,0253125			583,24		14,76
	91.14.02-001 Автомобили бортовые, грузоподъемность до 5 т		маш.-ч	0,09	1,25	0,0455625	477,92	1,29	616,52		28,09
	4-100-040 ОТМ(ЗТМ) Средний разряд машинистов 4		чел.-ч	0,09	1,25	0,0455625			434,19		19,78
	01.3.02.09-0022 Пропан-бутан смесь техническая		кг	29,94		12,1257	41,38	1,91	79,04		958,42
	Итого прямые затраты										958,42
	ФОТ										4 025,03
	Пр/812-012.0-1 НР Кровли		%	109		109					2 917,76
	Пр/774-012.0, Приказ № СП Кровли		%	57	0,85	48,45					3 180,36
	774/пр от 11.12.2020 п.16										1 413,65
	Всего по позиции						210,21	1,95	409,91		8 619,04
19	ФСБЦ-12.1.02.03-0053	Материал рулонный битумно-полимерный кровельный и гидроизоляционный, наплавляемый, основа полиэстер, гибкость не выше -15 °С, прочность не менее 360 Н, теплостойкость не менее 120 °С	м2	46,98	1	46,98					19 257,57
	Всего по позиции								458,05		21 148,17
20	ФСБЦ-12.1.02.03-0164	Материал рулонный битумно-полимерный кровельный и гидроизоляционный СБС-модифицированный ЭКП с антикорневыми добавками, наплавляемый, основа полиэстер, продольная/поперечная нагрузка на разрыв не менее 800/600 Н, гибкость не выше -25 °С, теплостойкость не ниже 100 °С, масса 5,2-5,35 кг/м2, толщина 4,2 мм	м2	46,17	1	46,17					21 148,17
	Всего по позиции										21 148,17
21	ГЭСН12-01-004-04	Устройство примыканий кровель из наплавляемых материалов к стенам и парапетах высотой; до 600 мм без фартуков	100 м	0,06	1	0,06					21 148,17
	Объем=(8+3)/100										
	421/пр_2020_п.58_пп.6 При применении сметных норм, включенных в сборники ГЭСН (ФЕР, ТЕР), аналогичных технологическим процессам в новом строительстве, в том числе по возведению новых конструктивных элементов ОЗТ=1,15; ЭМ=1,25 к расх.; ЗПМ=1,25; ТЗ=1,15;										
	ГЭМ=1,25										
	1 ОТ(ЗТ)		чел.-ч	35,5	1,15	2,4495			414,75		1 015,93
	1-100-36 Средний разряд работы 3,6		чел.-ч			2,4495					66,61
	2 ЭМ		чел.-ч			0,0645					35,93
	ОТМ(ЗТМ)		маш.-ч	0,61	1,25	0,04575			1 027,85		47,02
	91.05.01-017 Краны башенные, грузоподъемность 8 т		чел.-ч	0,61	1,25	0,04575			583,24		26,68
	4-100-060 ОТМ(ЗТМ) Средний разряд машинистов 6		маш.-ч	0,1	1,25	0,0075			1 687,17		12,85
	91.05.05-015 Краны на автомобильном ходу, грузоподъемность 16 т		чел.-ч	0,1	1,25	0,0075			583,24		4,37
	4-100-060 ОТМ(ЗТМ) Средний разряд машинистов 6		маш.-ч	0,15	1,25	0,01125	477,92	1,29	616,52		6,94
	91.14.02-001 Автомобили бортовые, грузоподъемность до 5 т		чел.-ч	0,15	1,25	0,01125			434,19		4,88
	4-100-040 ОТМ(ЗТМ) Средний разряд машинистов 4		чел.-ч	0,15	1,25	0,01125					154,08
	4 М		кг	32,49		1,9494	41,38	1,91	79,04		154,08
	01.3.02.09-0022 Пропан-бутан смесь техническая										1 272,55
	Итого прямые затраты										1 051,86
	ФОТ										1 146,53
	Пр/812-012.0-1 НР Кровли		%	109		109					509,63
	Пр/774-012.0, Приказ № СП Кровли		%	57	0,85	48,45					2 928,71
	774/пр от 11.12.2020 п.16										3 098,92
	Всего по позиции						210,21	1,95	409,91		8 619,04
22	ФСБЦ-12.1.02.03-0053	Материал рулонный битумно-полимерный кровельный и гидроизоляционный, наплавляемый, основа полиэстер, гибкость не выше -15 °С, прочность не менее 360 Н, теплостойкость не менее 120 °С	м2	7,56	1	7,56					3 098,92
	Всего по позиции										3 098,92

1	2	3	4	5	6	7	8	9	10	11	12
		Объем=15,12/2									
		Всего по позиции									
23	ФСБЦ-12.1.02.03-0164	Материал рулонный битумно-полимерный кровельный и гидроизоляционный СБС-модифицированный ЭКП с антикорневыми добавками, наплавляемый, основа полиэстер, продольная/поперечная нагрузка на разрыв не менее 800/600 Н, гибкость не выше -25 °С, теплоустойчивость не ниже 100 °С, масса 5,2-5,35 кг/м2, толщина 4,2 мм	м2	7,56	1	7,56			458,05		3 098,92
		Объем=15,12/2									
		Всего по позиции									3 462,86
24	ФСБЦ-04.3.01.09-0015	Раствор готовый кладочный, цементный, М150	м3	0,0096	1	0,0096			6 319,28		60,67
		Объем=3*0,08*0,08/2									
		Всего по позиции									60,67
25	ГЭСН08-01-008-06	Демонтаж прижимной планки	100 м	0,03	1	0,03					
		Объем=3 / 100									
	571/пр_2022_п.83_т.2_стр.4_стб.3	Демонтаж (разборка) металлических, металлокомпозитных, композитных конструкций ОЗП=0,7; ЭМ=0,7 к раск.; ЗПМ=0,7; МАТ=0 к раск.; ТЗ=0,7; ТЗМ=0,7	чел.-ч			0,17619					75,64
	1-100-39	Средний разряд работы 3.9	чел.-ч	8,39	0,7	0,17619			429,33		75,64
		2 ЭМ									0,91
		ОТМ(ЗТМ)				0,00147					0,84
	91.14.02-001	Автомобили бортовые, грузоподъемность до 5 т	маш.-ч	0,07	0,7	0,00147		1,29	616,52		0,91
	4-100-040	ОТМ(ЗТМ) Средний разряд машинистов 4	чел.-ч	0,07	0,7	0,00147			434,19		0,64
		4 М									0,00
	01.7.03.04-0001	Электроэнергия	кВт-ч	1,2688	0	0			5,01		0,00
	01.7.15.07-0006	Дюбели монтажные стальные	10 шт	40	0	0		1,09	36,16		0,00
		Итого прямые затраты									77,19
		ФОТ									76,28
	Пр/812-008.0-1	НР Конструкции из кирпича и блоков	%	110		110					83,91
	Пр/774-008.0.	Приказ № СП Конструкции из кирпича и блоков	%	69	0,85	58,65					44,74
	774/пр от 11.12.2020 п.16										
		Всего по позиции							6 861,33		205,84
26	ГЭСН08-01-008-06	Установка прижимной планки ранее демонтированной	100 м	0,03	1	0,03					
		Объем=3 / 100									
	421/пр_2020_п.58_тм.6	При применении сметных норм, включенных в сборники ГЭСН (ФЕР, ТЕР), аналогичных технологическим процессам в новом строительстве, в том числе по возведению новых конструктивных элементов ОЗП=1,15; ЭМ=1,25 к раск.; ЗПМ=1,25; ТЗ=1,15;									
		ТЗМ=1,25									
		1 ОТ(ЗТ)	чел.-ч			0,289455					124,27
	1-100-39	Средний разряд работы 3.9	чел.-ч	8,39	1,15	0,289455			429,33		124,27
		2 ЭМ									1,62
		ОТМ(ЗТМ)				0,002625					1,14
	91.14.02-001	Автомобили бортовые, грузоподъемность до 5 т	маш.-ч	0,07	1,25	0,002625		1,29	616,52		1,62
	4-100-040	ОТМ(ЗТМ) Средний разряд машинистов 4	чел.-ч	0,07	1,25	0,002625			434,19		1,14
		4 М									43,56
	01.7.03.04-0001	Электроэнергия	кВт-ч	1,2688		0,038064			5,01		0,19
	01.7.15.07-0006	Дюбели монтажные стальные	10 шт	40		1,2		1,09	36,16		43,39
		Итого прямые затраты									170,61
		ФОТ									125,41
	Пр/812-008.0-1	НР Конструкции из кирпича и блоков	%	110		110					137,95
	Пр/774-008.0.	Приказ № СП Конструкции из кирпича и блоков	%	69	0,85	58,65					73,55
	774/пр от 11.12.2020 п.16										
		Всего по позиции							12 737,00		382,11
		Плиты покрытия									

1	2	3	4	5	6	7	8	9	10	11	12
27	ГЭСН07-01-028-01	Демонтаж плит покрытий площадью до 1 м2 при массе стропильных и подстропильных конструкций: до 10 т и высоте зданий до 25 м	100 шт	0,02	1	0,02					
	571/пр_2022_п.83_т.2_стр.1_Демонтаж (разборка) сборных бетонных и железобетонных строительных конструкций ОЗП=0,8; ЭМ=0,8 к раск.; ЗПМ=0,8; МАТ=0 к раск.; ТЗ=0,8; ТЗМ=0,8	Объем=2 / 100									
	1-100-31 Средний разряд работы 3,1	1 ОТ(ЗТ)	чел.-ч	40,8	0,8	0,6528			390,44		254,88
	2 ЭМ		чел.-ч			0,6528					254,88
	91.05.06-007 Краны на гусеничном ходу, грузоподъемность 25 т	ОТМ(ЗТМ)	чел.-ч	3,54	0,8	0,05664	1 703,30	1,31	2 231,32		126,38
	4-100-060 ОТМ(ЗТМ) Средний разряд машинистов 6	4 М	маш.-ч	3,54	0,8	0,05664			583,24		33,03
	04.3.01.09-0014 Раствор готовый кладочный, цементный, М100	Итого прямые затраты	м3	0,18	0	0			5 342,75		0,00
	Пр/612-007-0-1 НР Бетонные и железобетонные сборные конструкции и работы в строительстве	ФОТ	%	110		110					414,29
	Пр/774-007.0. Приказ № СП Бетонные и железобетонные сборные конструкции и работы в строительстве	774/пр от 11.12.2020 п.16 строительство	%	73	0,85	62,05					287,91
	Пр/774-007.0. Приказ № СП Бетонные и железобетонные сборные конструкции и работы в строительстве	774/пр от 11.12.2020 п.16 строительство	%	73	0,85	62,05					316,70
	Итого прямые затраты								45 482,00		178,65
28	ФЭСМ-91.05.06-007	Краны на гусеничном ходу, грузоподъемность 25 т	маш.-ч	-0,05664	1	-0,05664					909,64
	421/пр_2020_п.58_пп.6 При применении сметных норм, включенных в сборники ГЭСН (ФЕР, ТЕР), аналогичных технологическим процессам в новом строительстве, в том числе по возведению новых конструктивных элементов ОЗП=1,15; ЭМ=1,25 к раск.; ЗПМ=1,25; ТЗ=1,15; ТЗМ=1,25										-199,27
28	ФЭСМ-91.05.06-007 Краны на гусеничном ходу, грузоподъемность 25 т		маш.-ч	-0,05664		-0,05664	1 703,30	1,31	2 231,32	1,25	-157,98
28.1	4-100-060 ОТМ(ЗТМ) Средний разряд машинистов 6		чел.-ч	1	1,25	-0,0708			583,24		-41,29
	Итого прямые затраты										-199,27
	Пр/612-007-0-1 НР Бетонные и железобетонные сборные конструкции и работы в строительстве	ФОТ	%	110		110					-41,29
	Пр/774-007.0. Приказ № СП Бетонные и железобетонные сборные конструкции и работы в строительстве	774/пр от 11.12.2020 п.16 строительство	%	73	0,85	62,05					-45,42
	Итого прямые затраты										-25,62
29	ГЭСН07-01-028-01	Укладка плит покрытий площадью до 1 м2 при массе стропильных и подстропильных конструкций: до 10 т и высоте зданий до 25 м ранее демонтированной	100 шт	0,02	1	0,02					
	421/пр_2020_п.58_пп.6 При применении сметных норм, включенных в сборники ГЭСН (ФЕР, ТЕР), аналогичных технологическим процессам в новом строительстве, в том числе по возведению новых конструктивных элементов ОЗП=1,15; ЭМ=1,25 к раск.; ЗПМ=1,25; ТЗ=1,15; ТЗМ=1,25	Объем=2 / 100									
	1-100-31 Средний разряд работы 3,1	1 ОТ(ЗТ)	чел.-ч	40,8	1,15	0,9384			390,44		366,39
	2 ЭМ		чел.-ч			0,9384					366,39
	91.05.06-007 Краны на гусеничном ходу, грузоподъемность 25 т	ОТМ(ЗТМ)	чел.-ч	3,54	1,25	0,0885	1 703,30	1,31	2 231,32		197,47
	4-100-060 ОТМ(ЗТМ) Средний разряд машинистов 6	4 М	маш.-ч	3,54	1,25	0,0885			583,24		51,62
	04.3.01.09-0014 Раствор готовый кладочный, цементный, М100	Итого прямые затраты	м3	0,18		0,0036			5 342,75		19,23
	Пр/612-007-0-1 НР Бетонные и железобетонные сборные конструкции и работы в строительстве	ФОТ	%	110		110					634,71
	Пр/774-007.0. Приказ № СП Бетонные и железобетонные сборные конструкции и работы в строительстве	774/пр от 11.12.2020 п.16 строительство	%	73	0,85	62,05					418,01
	Итого прямые затраты								67 695,00		459,81
30	ФЭСМ-91.05.06-007	Краны на гусеничном ходу, грузоподъемность 25 т	маш.-ч	-0,0885	1	-0,0885					259,38
	Итого прямые затраты										1 353,90
	Итого по позиции										-311,36

1	2	3	4	5	6	7	8	9	10	11	12
	42/лр_2020_п.58_лп.6	При применении сметных норм, включенных в сборники ГЭСН (ФЕР, ТЕР), аналогичных технологическим процессам в новом строительстве, в том числе по возведению новых конструктивных элементов ОЗП=1,15; ЭМ=1,25 к расх.; ЗПМ=1,25; ТЗ=1,15; ТЗМ=1,25									
30	ФСЭМ-91.05.06-007	Краны на гусеничном ходу, грузоподъемность 25 т	маш.-ч	-0,0885		-0,0885	1 703,30	1,31	2 231,32	1,25	-246,84
30.1	4-100-060	ОТМ(ЗТм) Средний разряд машинистов 6	чел.-ч	1	1,25	-0,110625			583,24		-64,52
	Итого прямые затраты										
	ФОТ										-311,36
	Пр/812-007.0-1	НР Бетонные и железобетонные сборные конструкции и работы в строительстве	%	110		110					-64,52
	Пр/774-007.0	Приказ № СП Бетонные и железобетонные сборные конструкции и работы в строительстве	%	73	0,85	62,05					-70,97
	774лр от 11.12.2020 п.16	строительство									-40,03
31	ГЭСН07-01-027-13	Всего по позиции	100 шт	0,01	1	0,01					-422,36
	Демонтаж покрытий одноэтажных зданий и сооружений длиной до 12 м, площадью: до 20 м2 при массе стропильных и подстропильных конструкций до 10 т и высоте зданий до 25 м										
	Объем=1 / 100										
571лр_2022_п.83_т.2_стр.1_	Демонтаж (разборка) сборных бетонных и железобетонных строительных конструкций ОЗП=0,8; ЭМ=0,8 к расх.; ЗПМ=0,8; МАТ=0 к расх.; ТЗ=0,8; ТЗМ=0,8										
	стр.3										
	1 ОТ(ЗТ)										
	1-100-36	Средний разряд работы 3,6	чел.-ч	368	0,8	2,944			414,75		1 221,02
	2 ЭМ										
	ОТМ(ЗТм)										
	91.05.06-007	Краны на гусеничном ходу, грузоподъемность 25 т	чел.-ч	47,04	0,8	0,53504					1 221,02
	4-100-060	ОТМ(ЗТм) Средний разряд машинистов 6	чел.-ч	47,04	0,8	0,37632			2 231,32		1 082,40
	91.14.02-001	Автомобили бортовые, грузоподъемность до 5 т	маш.-ч	0,5	0,8	0,004	1 703,30	1,31	583,24		298,42
	4-100-040	ОТМ(ЗТм) Средний разряд машинистов 4	чел.-ч	0,5	0,8	0,004	477,92	1,29	616,52		839,69
	91.14.04-002	Тягачи седельные, нагрузка на седельно-сцепное устройство до 15 т	чел.-ч	19,34	0,8	0,15472			484,19		219,48
	4-100-050	ОТМ(ЗТм) Средний разряд машинистов 5	чел.-ч	19,34	0,8	0,15472			1 134,95		2,47
	91.14.05-002	Полуприцепы-тягеловозы, грузоподъемность до 40 т	чел.-ч	19,34	0,8	0,15472			498,99		1,74
	91.17.04-233	Аппараты сварочные для ручной дуговой сварки, сварочный ток до 350 А	маш.-ч	14,86	0,8	0,11888			399,18		77,20
	4 М										
	01.7.07.12-0024	Пленка полиэтиленовая, толщина 0,15 мм	м2	89,3	0	0	12,83	1,13	14,50		0,00
	01.7.11.07-0054	Электроды сварочные для сварки низколегированных и углеродистых сталей АНО-6, Э42, диаметр 6 мм	т	0,03	0	0	148 198,02	1,2	177 837,62		0,00
	01.7.15.06-0111	Газоди строительные	т	0,00034	0	0	70 296,20	1,09	76 622,86		0,00
	04.3.01.07-0025	Раствор штукатурный, известковый, М100	м3	0,6	0	0	3 392,36	1,39	4 715,38		0,00
	07.2.07.12-0001	Металлоконструкции вспомогательного назначения с преобладанием толстолистовой стали или профильного проката, с отверстиями и без	т	0,07	0	0	105 278,81	1,27	133 704,09		0,00
	08.3.03.06-0002	Проволока горячекатаная в мотках, диаметр 6,3-6,5 мм	т	0,028	0	0	60 258,20	1,13	68 091,77		0,00
	11.1.03.06-0076	Доска обрезная хвойных пород, естественной влажности, длина 2-6,5 м, ширина 100-250 мм, толщина 30-40 мм, сорт IV	м3	0,582	0	0	5 764,42	1,33	7 666,68		0,00
	12.1.02.06-0042	Рубероид, кровельный РПП-300	м2	95,29	0	0	23,39	1,3	30,41		0,00
	14.4.02.04-0182	Краска масляная МА-15, цветная	т	0,01	0	0	61 265,39	1,41	86 384,20		0,00
	Итого прямые затраты										
	ФОТ										2 601,84
	Пр/812-007.0-1	НР Бетонные и железобетонные сборные конструкции и работы в строительстве	%	110		110					1 519,44
	Пр/774-007.0	Приказ № СП Бетонные и железобетонные сборные конструкции и работы в строительстве	%	73	0,85	62,05					1 671,38
	774лр от 11.12.2020 п.16	строительство									942,81
32	ФСЭМ-91.05.06-007	Краны на гусеничном ходу, грузоподъемность 25 т	маш.-ч	-0,37632	1	-0,37632			521 603,00		5 216,03
	Всего по позиции										
	Краны на гусеничном ходу, грузоподъемность 25 т										
	При применении сметных норм, включенных в сборники ГЭСН (ФЕР, ТЕР), аналогичных технологическим процессам в новом строительстве, в том числе по возведению новых конструктивных элементов ОЗП=1,15; ЭМ=1,25 к расх.; ЗПМ=1,25; ТЗ=1,15; ТЗМ=1,25										
	42/лр_2020_п.58_лп.6										-1 323,97
	ФСЭМ-91.05.06-007	Краны на гусеничном ходу, грузоподъемность 25 т	маш.-ч	-0,37632	1	-0,37632			2 231,32	1,25	-1 049,61

1	2	3	4	5	6	7	8	9	10	11	12
32.1	4-100-060	ОТМ(ЗТМ) Средний разряд машинистов 6	чел.-ч	1	1,25	-0,4704			583,24		-274,36
	Итого прямые затраты										
		ФОТ									-1 323,97
	Пр/812-007.0-1	НР Бетонные и железобетонные сборные конструкции и работы в строительстве	%	110		110					-274,36
	Пр/774-007.0, Приказ № СП Бетонные и железобетонные сборные конструкции и работы в строительстве	774/пр от 11.12.2020 п.16	%	73	0,85	62,05					-301,80
		Всего по позиции									-170,24
		Всего по позиции									-1 796,01
33	ГЭСН07-01-027-13	Укладка плит покрытий одноэтажных зданий и сооружений длиной до 12 м, площадью: до 20 м2 при массе стропильных и подстропильных конструкций до 10 т и высоте зданий до 25 м	100 шт	0,01	1	0,01					
		Объем=1 / 100									
	421/пр_2020_п.58_п.6	При применении сметных норм, включенных в сборники ГЭСН (ФЕР, ТЕР), аналогичных технологическим процессам в новом строительстве, в том числе по возведению новых конструктивных элементов ОЗП=1,15; ЭМ=1,25 к расх.; ЗПМ=1,25; ТЗ=1,15; ТЗМ=1,25									
	1 ОТ(ЗТ)		чел.-ч	368	1,15	4,232			414,75		1 755,22
	2 ЭМ		чел.-ч			4,232					1 755,22
			чел.-ч			0,836					1 691,24
	91.05.06-007	Краны на гусеничном ходу, грузоподъемность 25 т	маш.-ч	47,04	1,25	0,588	1 703,30	1,31	2 231,32		466,29
	4-100-060	ОТМ(ЗТМ) Средний разряд машинистов 6	чел.-ч	47,04	1,25	0,588			583,24		1 312,02
	91.14.02-001	Автомобили бортовые, грузоподъемность до 5 т	маш.-ч	0,5	1,25	0,00625	477,92	1,29	616,52		342,95
	4-100-040	ОТМ(ЗТМ) Средний разряд машинистов 4	чел.-ч	0,5	1,25	0,00625			434,19		3,85
	91.14.04-002	Тягачи седельные, нагрузка на седельно-сцепное устройство до 15 т	маш.-ч	19,34	1,25	0,24175			1 134,95		274,37
	4-100-050	ОТМ(ЗТМ) Средний разряд машинистов 5	чел.-ч	19,34	1,25	0,24175			498,99		120,83
	91.14.05-002	Попурицепы-тягеловозы, грузоподъемность до 40 т	маш.-ч	19,34	1,25	0,24175			399,18		96,50
	91.17.04-233	Аппараты сварочные для ручной дуговой сварки, сварочный ток до 350 А	маш.-ч	14,86	1,25	0,18575			24,25		4,50
		4 М									289,75
	01.7.07.12-0024	Пленка полиэтиленовая, толщина 0,15 мм	м2	89,3		0,893	12,83	1,13	14,50		12,95
	01.7.11.07-0054	Электроды сварочные для сварки низколегированных и углеродистых сталей АНО-6, Э42, диаметр 6 мм	т	0,03		0,0003	148 198,02	1,2	177 837,62		53,35
	01.7.15.06-0111	Гвозди строительные	т	0,00034		0,0000034	70 296,20	1,09	76 622,86		0,26
	04.3.01.07-0025	Раствор штукатурный, известковый, М100	м3	0,6		0,006	3 392,36	1,39	4 715,38		28,29
	07.2.07.12-0001	Металлоконструкции вспомогательного назначения с преобладанием толстолистовой стали или профильного проката, с отверстиями и без	т	0,07		0,0007	105 278,81	1,27	133 704,09		93,59
	06.3.03.06-0002	Проволока горячекатаная в мотках, диаметр 6,3-6,5 мм	т	0,028		0,00028	60 258,20	1,13	68 091,77		19,07
	11.1.03.06-0076	Доска обрезная хвойных пород, естественной влажности, длина 2-6,5 м, ширина 100-250 мм, толщина 30-40 мм, сорт IV	м3	0,592		0,00592	5 764,42	1,33	7 666,68		44,62
	12.1.02.06-0042	Рубероид кровельный РПП-300	м2	95,29		0,9529	23,39	1,3	30,41		28,98
	14.4.02.04-0182	Краска масляная МА-15, цветная	т	0,01		0,0001	61 265,39	1,41	86 384,20		8,64
		Итого прямые затраты							4 202,50		4 202,50
		ФОТ							2 221,51		2 221,51
	Пр/812-007.0-1	НР Бетонные и железобетонные сборные конструкции и работы в строительстве	%	110		110					2 443,66
	Пр/774-007.0, Приказ № СП Бетонные и железобетонные сборные конструкции и работы в строительстве	774/пр от 11.12.2020 п.16	%	73	0,85	62,05					1 378,45
		Всего по позиции							802 461,00		8 024,61
34	ФСЭМ-91.05.06-007	Краны на гусеничном ходу, грузоподъемность 25 т	маш.-ч	-0,588	1	-0,588					-2 068,70
	421/пр_2020_п.58_п.6	При применении сметных норм, включенных в сборники ГЭСН (ФЕР, ТЕР), аналогичных технологическим процессам в новом строительстве, в том числе по возведению новых конструктивных элементов ОЗП=1,15; ЭМ=1,25 к расх.; ЗПМ=1,25; ТЗ=1,15; ТЗМ=1,25									
34	ФСЭМ-91.05.06-007	Краны на гусеничном ходу, грузоподъемность 25 т	маш.-ч	-0,588		-0,588	1 703,30	1,31	2 231,32	1,25	-1 640,02
34.1	4-100-060	ОТМ(ЗТМ) Средний разряд машинистов 6	чел.-ч	1	1,25	-0,735	583,24		583,24		-428,68
		Итого прямые затраты							-2 068,70		-2 068,70

1	2	3	4	5	6	7	8	9	10	11	12
	ФОТ										
	Пр/812-007-0-1 НР Бетонные и железобетонные сборные конструкции и работы в строительстве		%	110		110					-429,68
	Пр/774-007-0, Приказ № СП Бетонные и железобетонные сборные конструкции и работы в строительстве		%	73	0,85	62,05					-471,55
	774/пр от 11.12.2020 п. 16 строительства										-266,00
	Всего по позиции										-2 806,25
35	ФСБЦ-05.1.06.12-0033	Плиты покрытий ребристые железобетонные, объем до 3 м3, бетон В30, расход арматуры от 100 до 150 кг/м3	м3	2,04	1	2,04		1,22	24 858,42		50 711,18
	Всего по позиции										50 711,18
36	ГЭСН46-04-016-01	Режа дисковыми стенорезами машинами бетонных и железобетонных конструкций стен, перегородок и перекрытий глубиной 230 мм Объем=0,64*3,14*2 1 ОТ(3Т) 1-100-50 Средний разряд работы 5,0 2 ЭМ 91.21.22-391 Стенорезные машины, максимальная глубина резы 730 мм 4 М	м реза	4,0192	1	4,0192					7 861,72
			чел.-ч	3,92		15,755264			498,99		7 861,72
			чел.-ч			15,755264					3 989,14
			маш.-ч	1,87		7,515904		1,33	530,76		3 989,14
			м3	0,1142		0,4589926		0,61	21,78		151,63
			100 шт	0,02		0,080384		1,08	1 761,87		10,00
											141,63
	Итого прямые затраты										12 002,49
	ФОТ										7 861,72
	Пр/812-040-2-1 НР Работы по реконструкции зданий и сооружений; разборка отдельных конструктивных элементов здания (сооружения), а также зданий (сооружений) в целом		%	91		91					7 154,17
	Пр/774-040-2 СП Работы по реконструкции зданий и сооружений; разборка отдельных конструктивных элементов здания (сооружения), а также зданий (сооружений) в целом		%	52		52					4 088,09
	Итого прямые затраты										23 244,75
37	ГЭСН20-02-013-04	Демонтаж узлов прохода вытяжных вентиляционных шахт диаметром патрубка: до 800 мм/Демонтаж стаканов Объем=2 / 10	10 шт	0,2	1	0,2				5 783,43	23 244,75
	571/пр_2022_п.83_т.2_стр.4_ Демонтаж (разборка) металлических, металлокомпозитных, композитных конструкций ОЗП=0,7; ЭМ=0,7 к раск.; МАТ=0 к раск.; ТЗ=0,7; ТЗМ=0,7										2 288,80
			чел.-ч	42,4	0,7	5,936			385,58		2 288,80
			чел.-ч			5,936					14,86
			чел.-ч			0,0112					5,49
			маш.-ч	0,03	0,7	0,0042			1 687,17		7,09
			чел.-ч	0,03	0,7	0,0042			583,24		2,45
			маш.-ч	1,51	0,7	0,2114			16,31		3,45
			маш.-ч	0,05	0,7	0,007		1,29	616,52		4,32
			чел.-ч	0,05	0,7	0,007			434,19		3,04
			кг	0,00001	0				186,18		0,00
			кг	3,7	0				188,92		0,00
			кг	5,3	0				191,13		0,00
			кг	0,01	0				112,63		0,00
			кг	0,01	0				163,97		0,00
	Итого прямые затраты										2 309,15
	ФОТ										2 294,29
	Пр/812-016-0-1 НР Сантехнические работы - внутренние (трубопроводы, водопровод, канализация, отопление, газоснабжение, вентиляция и кондиционирование воздуха)		%	121		121					2 776,09

1	2	3	4	5	6	7	8	9	10	11	12
	Приказ № СП Сантехнические работы - внутреннее (трубопроводы, водопровод, 774/пр от 11.12.2020 п.16 канализация, отопление, газоснабжение, вентиляция и кондиционирование воздуха)		%	72	0,85	61,2					1 404,11
	Всего по позиции								32 446,75		6 489,35
38	ГЭСН20-02-013-04	Установка узлов прохода вытяжных вентиляционных шахт диаметром патрубков: до 800 мм/Монтаж стаканов Объем=2 / 10	10 шт	0,2	1	0,2					
	421/пр_2020_п.58_п.6 При применении сметных норм, включенных в сборники ГЭСН (ФЕР, ПЕР), аналогичных технологическим процессам в новом строительстве, в том числе по возведению новых конструктивных элементов ОЗП=1,15; ЭМ=1,25 к расх.; ЗПМ=1,25; ТЗ=1,15; ТЗМ=1,25										
	1 ОТ(ЗТ)	чел.-ч		42,4	1,15	9,752			385,58		3 760,18
	1-100-30 Средний разряд работы 3,0	чел.-ч				9,752					3 760,18
	2 ЭМ										26,52
	ОТМ(ЗТМ)	чел.-ч				0,02					9,80
	91.05.05-015 Краны на автомобильном ходу, грузоподъемность 16 т	маш.-ч		0,03	1,25	0,0075			1 687,17		12,65
	4-100-060 ОТМ(ЗТМ) Средний разряд машинистов 6	чел.-ч		0,03	1,25	0,0075			583,24		4,37
	91.06.03-055 Лебедки электрические тяговым усилием 19,62 кН (2 т)	маш.-ч		1,51	1,25	0,3775			16,31		6,16
	91.14.02-001 Автомобили бортовые, грузоподъемность до 5 т	маш.-ч		0,05	1,25	0,0125	477,92	1,29	616,52		7,71
	4-100-040 ОТМ(ЗТМ) Средний разряд машинистов 4	чел.-ч		0,05	1,25	0,0125			434,19		5,43
	4 М										342,96
	01.7.07.29-0101 Очес льняной	кг		0,00001		0,000002	128,40	1,45	186,18		0,00
	01.7.15.09-0042 Болты с гайками и шайбами строительные	кг		3,7		0,74	174,93	1,08	188,92		139,80
	01.7.19.04-0031 Прокладки резиновые (пластина техническая прессованная)	кг		5,3		1,06	138,50	1,38	191,13		202,60
	14.4.02.04-0142 Краска масляная МА-0115, мушья, сурик железный	кг		0,01		0,002	79,88	1,41	112,63		0,23
	14.5.05.02-0001 Олифа натуральная	кг		0,01		0,002	133,31	1,23	163,97		0,33
	Итого прямые затраты										4 139,46
	ФОТ										3 769,98
	Пр/612-016.0-1 НР Сантехнические работы - внутреннее (трубопроводы, водопровод, канализация, отопление, газоснабжение, вентиляция и кондиционирование воздуха)	%		121		121					4 561,68
	Приказ № СП Сантехнические работы - внутреннее (трубопроводы, водопровод, 774/пр от 11.12.2020 п.16 канализация, отопление, газоснабжение, вентиляция и кондиционирование воздуха)	%		72	0,85	61,2					2 307,23
	Всего по позиции								55 041,85		11 006,37
39	ГЭСН20-02-012-03	Установка дефлекторов диаметром патрубка: 500 мм/Демонтаж вентиляционной трубы с поставковой растяжкой	шт	2	1	2					
	571/пр_2022_п.83_г.2_стр.4_ Демонтаж (разборка) металлических, металлокомпозитных, композитных конструкций ОЗП=0,7; ЭМ=0,7 к расх.; ЗПМ=0,7; МАТ=0 к расх.; ТЗ=0,7; ТЗМ=0,7										
	1 ОТ(ЗТ)	чел.-ч		4,45	0,7	6,23			385,58		2 402,16
	1-100-30 Средний разряд работы 3,0	чел.-ч				6,23					2 402,16
	2 ЭМ										37,61
	ОТМ(ЗТМ)	чел.-ч				0,028					14,25
	91.05.05-015 Краны на автомобильном ходу, грузоподъемность 16 т	маш.-ч		0,01	0,7	0,014			1 687,17		23,62
	4-100-060 ОТМ(ЗТМ) Средний разряд машинистов 6	чел.-ч		0,01	0,7	0,014			583,24		8,17
	91.06.03-047 Лебедки ручные и рычажные тяговым усилием 31,39 кН (3,2 т)	маш.-ч		1,11	0,7	1,554	2,36	1,46	3,45		5,36
	91.14.02-001 Автомобили бортовые, грузоподъемность до 5 т	маш.-ч		0,01	0,7	0,014	477,92	1,29	616,52		8,63
	4-100-040 ОТМ(ЗТМ) Средний разряд машинистов 4	чел.-ч		0,01	0,7	0,014			434,19		6,08
	4 М										0,00
	01.1.01.09-0026 Шнур асбестовый общего назначения ШАОН, диаметр 8-10 мм	т		0,00008	0	0	286 707,85	1,38	395 656,83		0,00
	01.7.15.09-0042 Болты с гайками и шайбами строительные	кг		0,05	0	0	174,93	1,08	188,92		0,00
	01.7.19.04-0031 Прокладки резиновые (пластина техническая прессованная)	кг		0,219	0	0	138,50	1,38	191,13		0,00
	Итого прямые затраты										2 454,02
	ФОТ										2 416,41

1	2	3	4	5	6	7	8	9	10	11	12
	Пр/812-016-0-1 НР Сантехнические работы - внутренние (трубопроводы, водопровод, канализация, отопление, газоснабжение, вентиляция и кондиционирование воздуха)		%	121		121					2 923,86
	Пр/774-016.0, Приказ № СП Сантехнические работы - внутренние (трубопроводы, водопровод, 774/пр от 11.12.2020 п.16 канализация, отопление, газоснабжение, вентиляция и кондиционирование воздуха)		%	72	0,85	61,2					1 478,84
	Всего по позиции								3 428,36		6 856,72
40	ГЭСН20-02-012-03 Установка дефлекторов диаметром патрубка: 500 мм/Монтаж вентиляционной трубы с поставкой расстяжек		шт	2	1	2					
	421/пр_2020_п.58_п.6 При применении сметных норм, включенных в сборники ГЭСН (ФЕР, ТЕР), аналогичных технологическим процессам в новом строительстве, в том числе по возведению новых конструктивных элементов ОЗП=1,15; ЭМ=1,25 к расх.; ЗПМ=1,25; ТЗ=1,15; ТЗМ=1,25		чел.-ч	4,45	1,15	10,235			385,58		3 946,41
	1 ОТ(ЗТ)		чел.-ч			10,235					3 946,41
	1-100-30 Средний разряд работы 3,0										67,16
	2 ЭМ										25,43
	ОТм(ЗТм)		чел.-ч	0,01		0,05					42,18
	91.05.05-015 Краны на автомобильном ходу, грузоподъемность 16 Т		маш.-ч	0,01	1,25	0,025			1 687,17		14,58
	4-100-060 ОТм(ЗТм) Средний разряд машинистов 6		чел.-ч	0,01	1,25	0,025			583,24		9,57
	91.06.03-047 Лебедки ручные и рычажные тяговым усилием 31,39 кН (3,2 Т)		маш.-ч	1,11	1,25	2,775	2,36	1,46	3,45		15,41
	91.14.02-001 Автомобили бортовые, грузоподъемность до 5 Т		маш.-ч	0,01	1,25	0,025	477,92	1,29	616,52		10,85
	4-100-040 ОТм(ЗТм) Средний разряд машинистов 4		чел.-ч	0,01	1,25	0,025			434,19		165,91
	4 М										63,31
	01.1.01.09-0026 Шнур асбестовый общего назначения ШАОН, диаметр 8-10 мм		Т	0,00008		0,00016	286 707,85	1,38	395 656,83		18,89
	01.7.15.03-0042 Болты с гайками и шайбами строительные		кг	0,05		0,1	174,93	1,08	188,92		83,71
	01.7.19.04-0031 Прокладки резиновые (пластина техническая прессованная)		кг	0,219		0,438	138,50	1,38	191,13		4 204,91
	Итого прямые затраты								5 720,81		11 441,61
	ФОТ										3 971,84
	Пр/812-016-0-1 НР Сантехнические работы - внутренние (трубопроводы, водопровод, канализация, отопление, газоснабжение, вентиляция и кондиционирование воздуха)		%	121		121					4 805,93
	Пр/774-016.0, Приказ № СП Сантехнические работы - внутренние (трубопроводы, водопровод, 774/пр от 11.12.2020 п.16 канализация, отопление, газоснабжение, вентиляция и кондиционирование воздуха)		%	72	0,85	61,2					2 430,77
	Всего по позиции								5 720,81		11 441,61
41	ГЭСН46-04-001-02 Разборка: бетонных фундаментов		м3	0,5	1	0,5					1 654,66
	1 ОТ(ЗТ)		чел.-ч			4,135					1 654,66
	1-100-33 Средний разряд работы 3,3		чел.-ч	8,27		4,135			400,16		206,40
	2 ЭМ										198,33
	91.18.01-508 Компрессоры винтовые передвижные с электродвигателем, давление до 1 МПа (10 атм), производительность до 5 м3/мин		маш.-ч	2,84		1,42	115,43	1,21	139,67		8,07
	91.21.10-002 Молотки отбойные пневматические при работе от передвижных компрессоров		маш.-ч	5,68		2,84			2,84		1 861,06
	Итого прямые затраты								8 454,44		4 227,22
	ФОТ										1 654,66
	Пр/812-040-2.1 НР Работы по реконструкции зданий и сооружений: разборка отдельных конструктивных элементов здания (сооружения), а также зданий (сооружений) в целом		%	91		91					1 505,74
	Пр/774-040.2 СП Работы по реконструкции зданий и сооружений: разборка отдельных конструктивных элементов здания (сооружения), а также зданий (сооружений) в целом		%	52		52					860,42
	Всего по позиции								8 454,44		4 227,22
42	ГЭСН06-01-001-13 Устройство фундаментов-столбов: бетонных		100 м3	0,005	1	0,005					
	421/пр_2020_п.58_п.6 При применении сметных норм, включенных в сборники ГЭСН (ФЕР, ТЕР), аналогичных технологическим процессам в новом строительстве, в том числе по возведению новых конструктивных элементов ОЗП=1,15; ЭМ=1,25 к расх.; ЗПМ=1,25; ТЗ=1,15; ТЗМ=1,25										1 086,37
	1 ОТ(ЗТ)		чел.-ч			2,8175					1 086,37
	1-100-30 Средний разряд работы 3,0		чел.-ч	490	1,15	2,8175			385,58		128,87
	2 ЭМ										

1	2	3	4	5	6	7	8	9	10	11	12
		ОТМ(ЗТМ)	чел.-ч			0,1220625					70,14
	91.05.01-017	Краны башенные, грузоподъемность 8 т	маш.-ч	17,61	1,25	0,1100625			1 027,85		113,13
	4-100-060	ОТМ(ЗТМ) Средний разряд машинистов 6	чел.-ч	17,61	1,25	0,1100625			583,24		64,19
	91.05.05-015	Краны на автомобильном ходу, грузоподъемность 16 т	маш.-ч	0,68	1,25	0,00425			1 687,17		7,17
	4-100-060	ОТМ(ЗТМ) Средний разряд машинистов 6	чел.-ч	0,68	1,25	0,00425			583,24		2,48
	91.06.05-011	Погрузчики одноковшовые универсальные фронтальные пневмоколесные, номинальная вместимость основного ковша 2,6 м3, грузоподъемность 5 т	маш.-ч	0,25	1,25	0,0015625			1 662,16		2,60
	4-100-050	ОТМ(ЗТМ) Средний разряд машинистов 5	чел.-ч	0,25	1,25	0,0015625			498,99		0,78
	91.07.04-001	Вибраторы глубинные	маш.-ч	24,5	1,25	0,153125		10,37	14,10		2,16
	91.14.02-001	Автомобили бортовые, грузоподъемность до 5 т	маш.-ч	0,99	1,25	0,0061875		477,92	616,52		3,81
	4-100-040	ОТМ(ЗТМ) Средний разряд машинистов 4	чел.-ч	0,99	1,25	0,0061875			434,19		2,69
	01.7.03.01-0001	Вода	м3	0,424		0,00212		35,71	21,78		72,89
	01.7.03.04-0001	Электроэнергия	кВт-ч	2,064		0,01032			5,01		0,05
	01.7.07.12-0024	Пленка полиэтиленовая, толщина 0,15 мм	м2	75		0,375		12,83	14,50		5,44
	01.7.15.06-0111	Гвозди строительные	т	0,03		0,00015		70 296,20	76 622,86		11,49
	03.1.02.03-0011	Известь строительная негашеная комовая, сорт I	т	0,082		0,00041		5 275,05	7 543,32		3,09
	08.3.03.06-0002	Проволока горячекатаная в мотках, диаметр 6,3-6,5 мм	т	0,0762		0,000381		60 258,20	68 091,77		25,94
	11.1.03.06-0079	Доска обрезная хвойных пород, естественной влажности, длина 2-6,5 м, ширина 100-250 мм, толщина 44-50 мм, сорт III	м3	0,7		0,0035		5 764,42	7 666,68		26,83
		Итого прямые затраты							621 614,00		3 108,07
		ФОТ							5 768,20		2 941,78
	Пр/612-006.0-1	НР Бетонные и железобетонные монолитные конструкции и работы в строительстве	%	102		102					1 156,51
	Пр/774-006.0, Приказ № СП Бетонные и железобетонные монолитные конструкции и работы в строительстве		%	58	0,85	49,3					1 179,64
	774/пр от 11.12.2020 п.16	строительстве									570,16
43	ФСБЦ-04.1.02.05-0004	Всего по позиции	м3	0,51	1	0,51			621 614,00		3 108,07
		Смеси бетонные тяжелого бетона (БСТ), класс В10 (М150)							5 768,20		2 941,78
		Всего по позиции							18 281,07		238,02
44	ФСБЦ-11.1.03.06-0073	Доска обрезная хвойных пород, естественной влажности, длина 2-6,5 м, ширина 100-250 мм, толщина 30-40 мм, сорт I	м3	0,01302	1	0,01302		11 425,67	1,6		238,02
		Объем=0,3255*0,04									
		Всего по позиции									238,02
46	ФСЭМ-91.05.09-011	Краны на специальном шасси автомобильного типа, грузоподъемность 250 т с учетом перебазирвки 2 маш/часа	маш.-ч	3,10946	1	3,10946					63 232,73
		Объем=0,05664+0,0885+0,37632+0,588+2									
	42/пр_2020_п.58_пп.6	При применении сметных норм, включенных в сборники ГЭСН (ФЕР, ПЕР), аналогичных технологическим процессам в новом строительстве, в том числе по возведению новых конструктивных элементов ОЗТ=1,15; ЭМ=1,25 к расх.; ЗПМ=1,25; ТЗ=1,15;									
46	ФСЭМ-91.05.09-011	Краны на специальном шасси автомобильного типа, грузоподъемность 250 т с учетом перебазирвки 2 маш/часа	маш.-ч	3,10946		3,10946		10 873,31	1,25		57 477,20
46.1	4-100-095	ОТМ(ЗТМ) Средний разряд машинистов 9,5	чел.-ч	2	1,25	7,7365			740,39		5 755,53
		Итого прямые затраты									63 232,73
		ФОТ									5 755,53
	Пр/612-016.0-1	НР Сантехнические работы - внутреннее (трубопроводы, водопровод, канализация, отопление, газоснабжение, вентиляция и кондиционирование воздуха)	%	121		121					6 964,19
	Пр/774-016.0, Приказ № СП Сантехнические работы - внутреннее (трубопроводы, водопровод, канализация, отопление, газоснабжение, вентиляция и кондиционирование воздуха)		%	72	0,85	61,2					3 522,38
	774/пр от 11.12.2020 п.16	строительстве									
		Итого по позиции									73 719,30
		Итого по разделу 1 :									249 650,67
		Итого прямые затраты (справочно)									
		в том числе:									
		Оплата труда рабочих									54 841,57
		Эксплуатация машин									66 063,12

1	2	3	4	5	6	7	8	9	10	11	12
		Оплата труда машинистов (Отм)									7 246,14
		Материалы									121 499,84
		Строительные работы									349 733,22
		в том числе:									
		оплата труда									54 841,57
		эксплуатация машин и механизмов									66 063,12
		оплата труда машинистов (Отм)									7 246,14
		материалы									121 499,84
		накладные расходы									66 644,87
		сметная прибыль									33 437,68
		Итого ФОТ (справочно)									62 087,71
		Итого накладные расходы (справочно)									66 644,87
		Итого сметная прибыль (справочно)									33 437,68
		Итого по разделу 1									349 733,22
		Справочно									
		затраты труда рабочих				137,034129					
		затраты труда машинистов				10,6328					
Раздел 2. Вывоз мусора											
47	49-1	Погрузка в автотранспортное средство: мусор строительный с погрузкой экскаваторами емкостью ковша до 0,5 м3	Т	2,86	1	2,86			70,23		200,86
		Объем=7,96-5,1									
		Всего по позиции									200,86
48	02-15-1-01-0015	Перевозка грузов I класса автомобилями-самосвалами грузоподъемностью до 15 т по дорогам с усовершенствованным (асфальтобетонным, цементобетонным, железобетонным, обработанным органическими вяжущими) дорожным покрытием на расстоянии 15 км	Т	2,86	1	2,86			218,66		625,37
		Объем=7,96-5,1									
		Всего по позиции									625,37
49	03-25-1-01-0015	Перевозка грузов I класса автомобилями-панельвозами грузоподъемностью до 25 т по дорогам с усовершенствованным (асфальтобетонным, цементобетонным, железобетонным, обработанным органическими вяжущими) дорожным покрытием на расстоянии 15 км	Т	5,1	1	5,1			194,69		992,92
		Всего по позиции									992,92
		Итого по разделу 2 Вывоз мусора :									1 819,15
		Итого прямые затраты (справочно)									
		в том числе:									
		Материалы									992,92
		Перевозка									826,23
		Строительные работы									1 819,15
		в том числе:									992,92
		материалы									992,92
		Перевозка									826,23
		Итого по разделу 2 Вывоз мусора									1 819,15
		Итого по смете:									
		Всего прямые затраты (справочно)									251 469,82
		в том числе:									
		Оплата труда рабочих									54 841,57
		Эксплуатация машин									66 063,12
		Оплата труда машинистов (Отм)									7 246,14

1	2	3	4	5	6	7	8	9	10	11	12
	Материалы										122 492,76
	Перевозка										826,23
	Строительные работы										351 552,37
	в том числе:										350 726,14
	оплата труда										54 841,57
	эксплуатация машин и механизмов										66 063,12
	оплата труда машинистов (ОТМ)										7 246,14
	материалы										122 492,76
	накладные расходы										66 644,87
	сметная прибыль										33 437,68
	Перевозка										826,23
	Всего ФОТ (справочно)										62 087,71
	Всего накладные расходы (справочно)										66 644,87
	Всего сметная прибыль (справочно)										33 437,68
	НДС 20%										70 310,47
	ВСЕГО по смете										421 862,84
	Справочно										
	затраты труда рабочих										137,034129
	затраты труда машинистов										10,6328

Составил: ин.т. Окс Окс Сергеев [должность, подпись (инициалы, фамилия)]
 Проверил: ин.т. Окс Сергеев [должность, подпись (инициалы, фамилия)]

1. Зарегистрирован Министерством юстиции Российской Федерации 10 сентября 2019 г., регистрационный № 55869), с изменениями, внесенными приказом Министерства строительства и жилищно-коммунального хозяйства Российской Федерации от 20 февраля 2021 г. № 79/пр (зарегистрирован Министерством юстиции Российской Федерации 9 августа 2021 г., регистрационный № 64577)

2. Под прочими затратами понимаются затраты, учитываемые в соответствии с пунктом 184 Методики.

3. Под прочими работами понимаются затраты, учитываемые в соответствии с пунктами 122-128 Методики.

кач. Окс Сергеев И.А. Галкобыхов

Составлено с применением. Введена автоматизация БУМ не менее 8 часов.
 Ведущий сметанет Об Д. Е. Е. Е. Е. Е.

ДОГОВОР ПОДРЯДА

(проект)

г. Новосибирск

«___» _____ 2024 г.

Акционерное общество «Новосибирский стрелочный завод» (АО «НСЗ»), именуемое в дальнейшем «Заказчик», в лице Генерального директора Надеина Эдуарда Яковлевича, действующего на основании Устава, с одной стороны, и _____ (полное наименование организации), именуемое в дальнейшем «Подрядчик», в лице _____ (должность ФИО полностью), действующего на основании _____ (устава, доверенности, положения и т.п.), с другой стороны, далее именуемые «Стороны», заключили настоящий Договор о нижеследующем:

1. ПРЕДМЕТ ДОГОВОРА

- 1.1. Заказчик поручает, а Подрядчик принимает на себя обязательства по выполнению работ по замене плиты покрытия СЦ (инв. №110301), далее работы.
- 1.2. Объемы работ определен локальным сметным расчетом (Приложение № 1), являющимися неотъемлемой частью настоящего Договора.
- 1.3. Подрядчик обязуется выполнять работы в сроки, установленные настоящим Договором.

2. СРОК ВЫПОЛНЕНИЯ РАБОТ

- 2.1. Срок выполнения работ:
 - 2.1.1. Начало работ: дата подписания договора.
 - 2.1.2. Срок окончания работ: 15 календарных дней с даты начала работ.

3. СТОИМОСТЬ РАБОТ И ПОРЯДОК ОПЛАТЫ

3.1. Общая стоимость работ по договору в текущих ценах составляет _____ (___) рублей, в том числе НДС 20% _____ (___) рублей. Цена настоящего Договора является твердой и изменению не подлежит.

3.2. Заказчик по итогам выполнения объема работ оплачивает работы в течение 40 (сорока) календарных дней после подписания Сторонами актов по форме КС-2, справки о стоимости выполненных работ по форме КС-3 и предоставления Подрядчиком полного пакета документов (счет, счет-фактура, акт о приемке выполненных работ по форме КС-2, справка о стоимости выполненных работ по форме КС-3, исполнительная документация по Работам, выполненным за оплачиваемый период) путем перечисления денежных средств на расчетный счет Подрядчика. Работы подлежат оплате за вычетом гарантированного (удержанного) платежа, размер которого определен в п.3.4. Договора. При этом исключается применение условий статьи 317.1. ГК РФ.

3.3. Подрядчик одновременно с предоставлением счетов-фактур (для осуществления платежа по настоящему Договору), предоставляет Заказчику копию приказа (доверенности) на лиц, уполномоченных на подписание счетов-фактур за руководителя и главного бухгалтера.

Заказчик вправе задержать оплату по настоящему Договору по счетам-фактурам, полномочия на подписание которых не подтверждены Подрядчиком до момента подтверждения полномочий.

3.4. Гарантированный (удержанный) платеж, составляющий 5 (пять) % от стоимости выполненных работ, оплачивается Заказчиком в течение 40 (сорока) календарных дней с момента подписания акта о приеме-сдаче отремонтированного (реконструированного) объекта по форме ОС-3.

3.5. Подрядчик настоящим принимает риск увеличения стоимости (удорожания) отдельных элементов, материалов, рабочей силы и т.п. и не будет требовать расторжения или изменения Договора в связи с таким удорожанием.

4. ПРАВА И ОБЯЗАННОСТИ СТОРОН

4.1. Обязанности Подрядчика:

4.1.1. Выполнить работы в сроки, предусмотренные настоящим Договором, и сдать их Заказчику в соответствии с условиями настоящего Договора.

4.1.2. Работы выполняются материалами Подрядчика. Подрядчик обязан поставить на место производства работ качественные материалы, оборудование и инструмент, осуществить приемку, разгрузку и складирование материалов и оборудования, завезенных на место производства работ. Все предоставляемые Подрядчиком Материалы должны быть новыми, ранее не использованными, точно соответствовать требованиям, указанным в технической документации, иметь соответствующие сертификаты и другие документы, удостоверяющие их качество. Копии сертификатов и других документов, подтверждающих качество предоставляемых Материалов, должны быть представлены Заказчику одновременно с поставкой Материалов на Объект, а также должны предоставляться в любое иное время по требованию Заказчика.

4.1.3. В недельный срок со дня подписания акта приемки выполненных работ, произвести полную, тщательную уборку места производства работ и вывезти за его пределы, принадлежащие Подрядчику и ненужные для последующих работ материалы, оборудование, инструмент, другое имущество, а также строительный мусор. Демонтированные материалы и оборудование, подлежащие использованию или в лом возвращаются Заказчику с составлением актов, содержащих наименование и количество возвращаемых материалов и оборудования с их транспортировкой к месту хранения и складированием на площадке или территории, указанной Заказчиком.

4.1.4. Устранять за свой счет дефекты и недоделки, обнаруженные во время выполнения работ и в период гарантийного срока. Гарантийный срок составляет 36 (тридцать шесть) месяцев с даты подписания Сторонами акта о приеме-сдаче отремонтированного (реконструированного) объекта (форма ОС-3).

4.1.5. Обеспечить соблюдение на месте производства работ требования по технике безопасности, пожарной и электробезопасности, безопасности движения поездов, соблюдать пропускной режим, действующий на предприятии Заказчика.

4.1.6. Выполнить в полном объеме все свои обязательства, предусмотренные настоящим Договором.

4.1.7. Подрядчик при выполнении работ по настоящему Договору обязан соблюдать нормы действующего законодательства по охране окружающей среды, осуществлять природоохранные мероприятия, соблюдать чистоту на месте производства работ и прилегающих территориях. В случае нарушения Подрядчиком требований экологического законодательства Подрядчик компенсирует Заказчику штрафы, обусловленные указанными нарушениями и уплаченные Заказчиком по требованию органов исполнительной власти.

4.1.8. Не разглашать конфиденциальную информацию третьим лицам и не использовать ее для каких-либо целей, кроме связанных с выполнением обязательств по настоящему Договору.

4.1.9. Подрядчик во исполнение требований Налогового Кодекса РФ обязуется выставлять Заказчику счета-фактуры не позднее 5 (пяти) календарных дней со дня подписания актов выполненных работ.

4.1.10. Обеспечить соблюдение требований государственных нормативных актов по охране труда и промышленной безопасности при выполнении работ, а именно:

4.1.10.1 Обеспечить выполнение перед началом работ мероприятий предусмотренных актом - допуском на производство работ на территории АО «НСЗ».

4.1.10.2 Назначить, распорядительным документом, ответственных за обеспечение безопасных условий труда при выполнении работ (копию распорядительного документа предоставить Заказчику).

4.1.10.3 Направить Заказчику списки работников допускаемых для проведения работ на территории АО «НСЗ».

4.1.10.4 Обеспечить соблюдение трудовой дисциплины, правил внутреннего трудового распорядка, выполнения требований безопасности своим персоналом. При обнаружении нарушений, содержащих угрозу жизни и здоровью работников, приостанавливать работы до устранения нарушений.

4.1.10.5 Обеспечить применение исправного оборудования, инструмента, технологической оснастки, строительных и монтажных машин, механизмов и приборов.

4.1.10.6. Обеспечить соблюдение правил внутриобъектового режима АО «НСЗ». Подрядчик подтверждает, что с правилами ознакомлен, согласен и обязуется их соблюдать.

4.1.11. До начала выполнения работ на объекте, представить Заказчику документы, подтверждающие принадлежность Подрядчику работников, которые будут непосредственно выполнять работы (трудовые договоры, договоры ГПХ, договоры субподряда и прочее).

4.1.12. Подрядчик в ходе выполнения Работ осуществляет в счет Цены Работ любые мероприятия сезонного характера, обеспечивающие надлежащие темпы выполнения Работ и достижение требуемых качественных показателей в соответствии с Договором, и действующих строительных норм и правил.

4.1.13. Не позднее чем за семь календарных дней до начала работ разработать и направить Заказчику для согласования подробный «График производства работ», с указанием плановых объемов работ и трудовых ресурсов с учетом последовательности, а также технологической взаимосвязи и сроков выполнения отдельных видов работ.

4.1.14. В случае несоблюдения сроков выполнения работ, указанных в согласованном «Графике производства работ», Подрядчик принимает меры по устранению отклонений от согласованного Графика производства работ, и обязуется согласовать с Заказчиком откорректированный «График производства работ» без изменения конечного срока, предусмотренного Договором.

4.1.15. Незамедлительно информировать Заказчика об обнаруженной невозможности получить требуемые результаты или о нецелесообразности продолжения работ по обстоятельствам, не зависящим от Подрядчика, и до получения от него указаний о дальнейших действиях приостановить выполнение работ.

4.2. Права Подрядчика

4.2.1. Подрядчик имеет право привлекать для выполнения работ третьих лиц при условии получения письменного разрешения Заказчика на привлечение третьих лиц к работе. В случае привлечения для выполнения работ третьих лиц, Подрядчик обязан представить все необходимые документы на работников в соответствии с п.4.1.11. Договора.

4.3. Обязанности Заказчика:

4.3.1. Принять от Подрядчика выполненные работы и оплатить их в порядке, установленном настоящим Договором.

4.3.2. Предоставить Подрядчику необходимую проектно – сметную документацию.

4.3.3. Обеспечить на объекте необходимый фронт работ.

4.3.4. Назначить лицо, осуществляющее технический надзор за выполнением работ по капитальному ремонту объекта.

4.3.5. Не разглашать конфиденциальную информацию третьим лицам и не использовать ее для каких-либо целей, кроме связанных с выполнением обязательств по настоящему Договору.

4.3.6. Обеспечить проведение работникам Подрядчика вводного инструктажа по охране труда с записью в журнале регистрации вводного инструктажа.

4.3.7. Оформить совместно с Подрядчиком акт-допуск для производства работ на объектах АО «НСЗ».

4.4. Права Заказчика

4.4.1. Заказчик вправе потребовать прекращения работы любого лица или остановки любых работ в случае обнаружения нарушения правил безопасности при выполнении работ по настоящему Договору. Подрядчик не вправе продлевать сроки производства работ или повышать их стоимость на том основании, что работы были приостановлены из-за несоблюдения правил безопасности.

4.4.2. Заказчик имеет право потребовать в письменном виде удаление Подрядчиком любого работника Подрядчика, занятого на объекте Заказчика, в следующих случаях:

- невыполнение требований договора подряда в области охраны труда;
- нарушение требований охраны труда, нарушение нарядно-допускной системы;
- нарушение правил внутриобъектового режима.

5. СДАЧА И ПРИЕМКА ВЫПОЛНЕННЫХ РАБОТ

5.1. Заказчик приступает к приемке работ, выполненных по договору в течение пяти дней с момента получения сообщения Подрядчика о готовности к сдаче результата выполненных работ.

5.1.1 Сдача результата работ Подрядчиком и приемка его Заказчиком оформляются Актом о приемке выполненных работ по унифицированной форме КС-2 и Справкой о стоимости выполненных работ по унифицированной форме № КС-3, с обязательным предоставлением Подрядчиком надлежаще оформленной исполнительной и первичной учетной документации, подписанной и заверенной уполномоченным представителем Подрядчика с официальным сопроводительным письмом для проведения приемки Работ.

5.1.2 Акты о приемке выполненных работ и Справки подписываются сторонами по фактически выполненным объемам работ. Обязательным условием приемки Актов о приемке выполненных работ (форма КС-2), и Справок о стоимости выполненных работ и затрат (форма КС-3) является приложение к актам исполнительной документации на выполненные работы включая документы, подтверждающие соответствие применяемых материалов и оборудования ГОСТам, требованиям технических регламентов, СанПином (сертификаты соответствия и т.п.). При отсутствии указанной документации Акты выполненных работ будут считаться не принятыми и не подлежат оплате Заказчиком до момента предоставления всей документации.

5.2. Сдача объекта в эксплуатацию после выполнения работ по замене плиты покрытия СЦ (инв. №110301) производится путем подписания Сторонами акта о приеме-сдаче отремонтированного (реконструированного) объекта (форма ОС-3).

5.3. При мотивированном отказе Заказчика от подписания акта приемки–сдачи, Сторонами составляется двусторонний акт с перечнем необходимых доработок и сроков их устранения за счет виновной стороны.

6. ОРГАНИЗАЦИЯ ПРОИЗВОДСТВА РАБОТ

6.1. Организация места производства работ:

6.1.1. Подрядчик организует место производства работ в соответствии с требованиями СНиП.

6.1.2. В течение всего времени, установленного для выполнения работ по настоящему Договору, представитель Заказчика или любое лицо, уполномоченное им, имеет право беспрепятственного доступа в рабочее время на место производства работ, а в нерабочее время – после уведомления об этом Подрядчика.

6.2. Контроль качества:

6.2.1. В процессе выполнения работ Подрядчик обязан применять только те материалы, которые указаны в проектно-сметной документации или были согласованы Заказчиком по письменному обращению Подрядчика до начала выполнения работ с данными материалами.

6.2.2. При наличии скрытых работ Подрядчик не приступает к следующему за ними этапу ремонта до подписания Сторонами акта освидетельствования скрытых работ.

6.2.3. Освидетельствование скрытых работ Заказчиком осуществляется уполномоченными на это лицами на основании уведомления от Подрядчика о готовности к сдаче участка скрытых работ, направляемого Заказчику не менее чем за сутки до планируемой даты приемки.

6.2.4. Акт освидетельствования скрытых работ составляется в двух экземплярах с указанием в акте объекта, объема выполненных работ и применяемых материалов.

6.3. Персонал Подрядчика:

6.3.1. Все расходы, связанные с персоналом Подрядчика, а также оплату их труда несет Подрядчик.

6.3.2. Подрядчик гарантирует, что несет ответственность в соответствии с п.7.9. Договора в случае нахождения своего персонала на объектах выполнения работ, в пути следования к объекту или на территории Заказчика в состоянии алкогольного, наркотического или иного токсического опьянения, а также за пронос/провоз (попытку проноса/провоза) алкогольных и наркотических веществ на территорию Заказчика.

7. ОТВЕТСТВЕННОСТЬ СТОРОН

7.1. Стороны несут ответственность за неисполнение либо ненадлежащее исполнение принятых на себя по настоящему Договору обязательств в соответствии с законодательством Российской Федерации и условиями настоящего Договора.

7.2. Ущерб, причиненный по вине одной из Сторон третьему лицу в результате выполнения работ по настоящему Договору, компенсируется Стороной, причинившей ущерб.

7.3. Сторона, нарушившая обязательства по договору, обязана возместить убытки, подтвержденные обоснованным расчетом. Возмещение убытков не освобождает Стороны от исполнения принятых на себя обязательств в натуре.

7.4. Подрядчик гарантирует, что на момент заключения настоящего договора, а также в течение всего срока его действия он:

- своевременно и в полном объеме уплачивает налоги, сборы и страховые взносы;

- ведет налоговый учет и составляет налоговую отчетность в соответствии с законодательством о налогах и сборах, своевременно и в полном объеме представляет налоговую отчетность;
- ведет бухгалтерский учет, составляет и представляет бухгалтерскую отчетность в соответствии с законодательством РФ и нормативными правовыми актами по бухгалтерскому учету;
- не допускает искажения сведений о фактах хозяйственной жизни (совокупности таких фактов) и объектах налогообложения в первичных документах, бухгалтерском и налоговом учете, в бухгалтерской и налоговой отчетности.

7.5. Подрядчик обязуется возместить Заказчику НДС, пени и штрафы, доначисленные Заказчику налоговым органом, а также прочие убытки, если такие доначисления и убытки обусловлены в том числе, но не ограничиваясь, любой из следующих причин:

- нарушение гарантий Подрядчика, изложенных в п.7.4. Договора о надлежащем исполнении обязанностей, предусмотренных налоговым законодательством;
- ненадлежащее (несвоевременное) оформление Подрядчиком счетов-фактур и (или) первичных учетных и (или) иных документов при исполнении настоящего договора;
- ненадлежащее (несвоевременное) отражение счетов-фактур в декларации по НДС, представляемой Подрядчиком в налоговые органы.

7.6. Размер потерь, связанных с претензиями налоговых органов, определяется Заказчиком на основании соответствующих актов государственных органов (решений, постановлений, предписаний, требований и др.) и/или судебных актов, вступивших в законную силу. Подрядчик возмещает имущественные потери Заказчика в течение 10 (десяти) календарных дней со дня получения от Заказчика письма с требованием о возмещении таких потерь. К письму Заказчика прилагаются документы, подтверждающие, что Заказчик понёс имущественные потери, или что имущественные потери с неизбежностью будут понесены в будущем. Это могут быть копии актов государственных органов (решения, постановления, предписания, требования и др.), копии платежных поручений, копии вступивших в законную силу судебных актов, иные документы.

7.7. За просрочку исполнения обязательств по Договору Подрядчик несет ответственность в виде пени в размере 0,1% от стоимости не исполненного в срок обязательства за каждый день просрочки.

7.8. В случае производства работ с отступлением от проекта, строительных норм и правил (СНиП) или иных обязательных требований, а также при повреждении коммуникаций Подрядчик выплачивает Заказчику штраф в размере 5% от суммы нанесенного ущерба. Размер ущерба определяется Заказчиком с представлением Подрядчику расчета нанесенного ущерба. Факт нарушения правил производства работ подтверждается актом Заказчика, составленным в присутствии работника Подрядчика. Уплата штрафа не освобождает Подрядчика от возмещения ущерба.

7.9. В случае появления персонала Подрядчика (его работников, привлеченных им субподрядчиков, или иных лиц, привлеченных по договорам оказания услуг (выполнения работ)) на объектах выполнения работ, в пути следования к объекту или на территории Заказчика в состоянии алкогольного, наркотического или иного токсического опьянения а также за пронос/провоз (попытку проноса/провоза) алкогольных и наркотических веществ на территорию Заказчика, Подрядчик уплачивает Заказчику штраф в размере 5 000 (пять тысяч) руб. за каждый выявленный случай. Документами, подтверждающими факты изложенные в данном пункте, являются акты, составленные Заказчиком. Подрядчик изложенные в данном пункте, являются акты, составленные Заказчиком. Подрядчик согласен и гарантирует, что никто из его персонала, в случае нахождения в состоянии алкогольного, наркотического или иного токсического опьянения, неспособен надлежащим образом выполнять работы, и не может быть допущен к производству каких-либо работ, предусмотренных договором.

7.10. Перечисленные в настоящем разделе штрафные санкции могут быть взысканы Заказчиком путем удержания причитающихся Подрядчику денежных сумм за выполненные работы.

8. ОБСТОЯТЕЛЬСТВА НЕПРЕОДОЛИМОЙ СИЛЫ

8.1. Стороны освобождаются от ответственности за неисполнение или ненадлежащее исполнение обязательств, принятых на себя по настоящему Договору в период выполнения работ и гарантийного срока, если надлежащее исполнение оказалось невозможным вследствие наступления обстоятельств непреодолимой силы.

8.2. Сторона по настоящему Договору, подвергшаяся действию обстоятельств непреодолимой силы, должна немедленно письменно известить другую Сторону о наступлении обстоятельств непреодолимой силы, препятствующих исполнению договорных обязательств, после чего Стороны обязаны обсудить целесообразность дальнейшего продолжения выполнения работ и принять дополнительное соглашение с обязательным указанием новых сроков, порядка ведения и стоимости работ, которое с даты его подписания становится неотъемлемой частью настоящего Договора, либо инициировать процедуру расторжения Договора.

8.3. Если, по мнению Сторон, работы могут быть продолжены в порядке, действовавшем согласно настоящему Договору до начала действия обстоятельств непреодолимой силы, то срок исполнения обязательств по настоящему Договору продлевается соразмерно времени, в течение которого действовали обстоятельства непреодолимой силы и их последствия.

9. РАЗРЕШЕНИЕ СПОРОВ

9.1. Все споры, возникающие при исполнении Договора, решаются Сторонами путем переговоров, которые могут проводиться, в том числе, путем отправления писем по почте, телеграмм, обмена факсимильными сообщениями.

9.2. Если Стороны не придут к соглашению путем переговоров, все споры рассматриваются в претензионном порядке. Срок рассмотрения претензии – 10 (десять) дней с даты получения претензии.

9.3. В случае если споры не урегулированы Сторонами в претензионном порядке, то они передаются заинтересованной Стороной в Арбитражный суд Новосибирской области.

10. ПРОЧИЕ УСЛОВИЯ

10.1. Настоящий Договор вступает в силу с даты его подписания Сторонами и действует до момента исполнения Сторонами всех своих обязательств по Договору.

10.2. В настоящий Договор могут быть внесены изменения и дополнения, которые оформляются дополнительными соглашениями к настоящему Договору.

10.3. Основания расторжения и прекращения настоящего договора определяются в соответствии с действующим законодательством РФ.

10.3.1. Заказчик имеет право в любой момент расторгнуть Договор в одностороннем внесудебном порядке с предварительным уведомлением Подрядчика за 10 (десять) календарных дней до даты расторжения, с оплатой Подрядчику фактически выполненных документально подтвержденных работ на дату расторжения.

10.4. Права требования по настоящему договору не могут быть переданы Подрядчиком третьим лицам.

10.5. В случае изменения у какой-либо из Сторон юридического статуса, адреса и банковских реквизитов, она обязана в течение 5 (пяти) дней со дня возникновения изменений известить об этом другую Сторону.

10.6. Настоящий договор считается действительным при передаче его путем обмена по электронной почте подписанными скан-копиями Договора, при условии последующего обмена оригиналами договора в течение 20 (двадцать) дней.

10.7. При заключении настоящего договора подрядчик обязан представить в адрес Заказчика заверенные надлежащим образом следующие документы и сведения:

- Карточку организации (заверенную подписью руководителя с оттиском печати), содержащую данные организации, ФИО руководителя, главного бухгалтера, платежные реквизиты, контактные телефоны, e-mail)

- Устав,
- Свидетельство о государственной регистрации в качестве юридического лица либо лист записи,

- Свидетельство о постановке на налоговый учет,
- Решение об избрании руководителя организации (исполнительного органа) (протокол собрания акционеров/учредителей/участников общества)

- Приказ или иной документ о назначении лица на должность руководителя организации (исполнительного органа) и главного бухгалтера,

- Доверенности, подтверждающие полномочия представителей на ведение переговоров, подписание договора, приложений к нему, совершение других необходимых действий,

- Справка об исполнении плательщиком обязанности по уплате налогов, сборов, страховых взносов,

- Сведения о среднесписочной численности работников,

- Бухгалтерский баланс, отчет о финансовых результатах за истекший финансовый год,

- Налоговая декларация по налогу на прибыль (документ о переходе на специальный налоговый режим),

- Налоговая декларация по НДС за истекший финансовый год,

- Документы, подтверждающие наличие необходимых ресурсов для оказания услуг/выполнения работ, поставки товаров (трудовых, материальных, и других ресурсов), в том числе подтверждение наличия в аренде/собственности офисных и складских помещений, справки о трудовых ресурсах и квалификации работников, договоры ГПХ (при наличии), перечень основных средств, оборудования и техники, необходимой для исполнения обязательств по договору, договоры субподряда, с подтверждением квалификации рабочих и наличия оборудования и техники у субподрядчика (в случае оказания услуг/выполнения работ с привлечением субподрядных организаций).

- Иные сведения и документы по требованию Заказчика.

10.8. Настоящий Договор составлен в двух идентичных экземплярах, имеющих одинаковую юридическую силу, по одному для каждой из Сторон.

10.9. Датой подписания договора со стороны Заказчика является дата его регистрации Заказчиком, проставленная в регистрационном штампе.

10.10. Положения, не урегулированные настоящим договором, регулируются положениями действующего законодательства РФ.

10.11. К настоящему Договору прилагается:

Приложение № 1 – Локальный сметный расчет;

Приложение № 2 – График производства работ.

11. РЕКВИЗИТЫ И ПОДПИСИ СТОРОН:

Заказчик:

АО «НСЗ»

Юридический адрес: 630004, г. Новосибирск,
ул. Ленина, д.52, кабинет 304АФактический адрес: 630025, г. Новосибирск,
ул. Аксенова, д. 7

ИНН / КПП 5409231687 / 540701001

ОГРН 1085473008279

ОКПО 54391037

ОКАТО 50401368000

ОКВЭД 30.20.4

р/сч 40702810644050000127

в Сибирский банк ПАО Сбербанк г.Новосибирск

БИК 045004641,

к/сч 30101810500000000641

e-mail: nsz@nsznsk.ru

тел.:8 (383) 338-32-50, 8 (383) 305-47-48

Подрядчик:

_____ **Э.Я. Надеин**
« _____ » _____ 2024 г.

М.П.

Подрядчик
