

1. Основная информация



Срок действия договора	С 01.01.2025 до 31.12.2025 (с возможностью продлонгации)
Продавец	ООО «АГМ»
Место отгрузки	197701, г. Санкт-Петербург, г. Сестрорецк, Левашовское шоссе, д. 20, Стр. 1., ООО «Автозавод АГР»
Характеристики металлического лома	Лом группы 12А: непакетированный металлический профиль квадратного и прямоугольного сечения, толщиной стенки от 2,5 до 5 мм; Марка стали - Q235 (КНР). Аналоги в РФ — СтЗкп, СтЗпс, СтЗсп;
График работы Продавца	<p><u>1 смена:</u> продолжительность рабочего времени в течении смены - 8 часов 00 минут Время начала смены - 07 часов 50 минут. Время окончания смены - 16 часов 30 минут. Перерыв для отдыха и питания 40 минут согласно внутривозовского расписания;</p> <p><u>2 смена:</u> продолжительность рабочего времени в течении смены 6 часов 10 минут; Время начала смены - 15 часов 50 минут. Время окончания смены - 22 часа 50 минут. Перерыв для отдыха и питания 50 минут согласно внутривозовского расписания;</p> <p><u>3 смена:</u> продолжительность рабочего времени в течении смены - 8 часов 00 минут; Время начала смены - 22 часа 50 минут. Время окончания смены - 07 часов 50 минут. Перерыв для отдыха и питания общей продолжительностью 1 час 00 минут согласно внутривозовского расписания;</p> <p>Пятидневная рабочая неделя (воскресенье в 22:50 - пятница 22:50);</p> <p>Плановый ежегодный технологический перерыв производства - ориентировочно с 30 июня по 13 июля включительно;</p> <p>Праздничные и выходные дни – в соответствии с производственным календарём РФ;</p> <p>При возникновении производственной необходимости Покупатель осуществляет вывоз лома в выходные и/или праздничные дни, с предварительным согласованием и извещением со стороны Продавца;</p>

2. Описание и объём образования лома чёрных металлов



Лом черных металлов (группа 12А) образуется в результате разделки крупногабаритной металлической упаковки (транспортные каркасы, ложементы и пр.) от поступающей продукции (машино-комплектов);

Характеристики лома: сталь Q235 Китай (аналоги в РФ – СтЗкп, СтЗпс, СтЗсп), толщина 2,5-5,0 мм

Примерный вид лома (фото) приведен в Приложении № 1

Ориентировочная скорость образования лома – не менее 2,5 тонн в час;

Средний размер транспортной партии лома при погрузке кран-манипулятором в контейнер 27 м3 – 2-4 тонны (по согласованию можно рассмотреть контейнеры большего объема);

Продавец гарантирует подготовку лома к погрузке (разделку) способом, позволяющим обеспечить загрузку кран-манипулятором контейнера 27 м3 в объеме не менее 2-х тонн (по согласованию можно рассмотреть контейнеры большего объема);

Покупатель обеспечивает в непрерывном режиме погрузку и вывоз лома в часы работы производства Продавца в объеме его образования с учетом установленных предельных нормативов накопления лома на площадках складирования;

Объем образования лома в зависимости от режима работы Продавца (ориентировочно):

-1 смена с 7:50 до 16:30 – от 24,5 тонн лома в сутки;

-2 смены с 7:50 до 22:50 – от 35 тонн лома в сутки;

-3 смены с 7:50 до 7:50 – от 40 тонн лома в сутки;

Возможна работа завода Продавца в дополнительные рабочие смены по субботам в 1 смену с 7:50 до 16:30;

Ожидаемый переход производства Продавца на трехсменный график работы – февраль 2025 года (дек.24-январь.25 – работа в 2 смены)

Объем, характеристики лома, его габаритные размеры и насыпная плотность после резки могут меняться в зависимости от производственного плана Продавца, моделей собираемых автомобилей, их комплектации;

Планируемый объём образования металлического лома:

	2024	2025											
Месяц	Dec	Jan	Feb	Mar	Apr	May	Jun	Jul	Aug	Sept	Oct	Nov	Dec
Рабочих дней		17	20	21	22	18	19	13	21	22	23	19	22
Объём лома (тонн)	24,05	56,97	238,01	486,14	666,76	728,37	850,33	792,52	1488,39	1824,31	1990,15	1658,46	1990,15

3. Условия поставки

Покупатель должен обеспечить погрузку и вывоз лома с использованием своих персонала, техники, оборудования, автотранспорта, контейнеров на следующих условиях:

- самовывоз с территории Продавца;
- максимальный объем накопления лома на территории Продавца (2 площадки временного накопления лома) – 15-20 тонн;
- Покупатель обеспечивает бесперебойную и непрерывную погрузку с площадок накопления и вывоз лома в часы работы производства Продавца. Не допускается накопление лома сверх установленных объемов;
- Покупатель должен иметь на праве собственности и/или аренды все необходимое для организации погрузки и вывоза лома (парк контейнеров, грузовой автотранспорт с кран-манипуляторными установками для погрузки, обученный персонал и пр.) в следующих объемах:
- в зависимости от скорости производственных линий, графика работы Продавца, эффективности работ по разделке ожидаемый объем лома к вывозу в сутки в составляет (по согласованию можно рассмотреть контейнеры большего объема):
 - при работе в 1 смену – от 5 до 10 контейнеров 27 м3 (погрузка и вывоз лома с 7:50 до 16:30);
 - при работе в 2 смены – от 9 до 18 контейнеров 27 м3 (погрузка и вывоз лома с 7:50 до 22:50);
 - при работе в 3 смены – от 15 до 30 контейнеров 27 м3 (погрузка и вывоз лома круглосуточно)

Примечание: тип, габариты и количество контейнеров для вывоза лома Покупатель определяет самостоятельно;

В случае срывов в процессе вывоза лома, повлекших переполнение площадок накопления лома, Покупатель в безусловном порядке оплачивает Продавцу расходы, связанные с перемещением лома на резервную площадку накопления, ведение погрузо-разгрузочных работ;

Сумма компенсации этих расходов будет рассчитываться исходя из фактически понесенных расходов Продавца;

Выплата компенсации не освобождает Покупателя от исполнения обязательств по погрузке и вывозу лома в течение суток с момента перемещения лома на резервную площадку накопления лома;

Примечание: резервная площадка накопления лома не предназначена для складирования лома на регулярной основе и используется только в исключительных случаях, либо в случаях производственной необходимости;

4. Площадки накопления и порядок отгрузки



1. Лом передается покупателю на площадках накопления, характеристики которых приведены в Приложении № 2

Площадка накопления А-01

- максимальный объем накопления лома – до 10 тонн (или в пределах габаритов контейнера, предоставляемого Покупателем)

Погрузка лома производится силами и за счет Покупателя, способом, определяемым Покупателем:

- Покупатель обеспечивает наличие необходимой техники на площадке накопления, принимает лом по мере его образования и своевременно его вывозит с площадки накопления;
- Продавец складировать лом на площадке накопления в объеме не более 10 тонн, а Покупатель обеспечивает погрузку и вывоз лома с учетом указанных объемов накопления в часы работы производства Продавца;
- в отдельных случаях допускается загрузка съемного контейнера Покупателя силами вилочного погрузчика Продавца (крупные плоские элементы тары после разделки);

Площадка накопления Waste Yard

- максимальный объем накопления лома – до 10 тонн (или в пределах габаритов контейнера, предоставляемого Покупателем)

Погрузка лома производится силами и за счет Покупателя, способом, определяемым Покупателем:

- Покупатель обеспечивает наличие необходимой техники на площадке накопления, принимает лом по мере его образования и своевременно его вывозит с площадки накопления;
- Продавец складировать лом на площадке накопления в объеме не более 10 тонн, а Покупатель обеспечивает погрузку и вывоз лома с учетом указанных объемов накопления в часы работы производства Продавца;

Возможен порядок отгрузки при котором Покупатель обеспечивает погрузку лома в рамках одного рейса с площадок накопления А-01 и Waste Yard;

Во всех случаях Покупатель обеспечивает непрерывный процесс вывоза лома, передаваемого на площадки накопления в объеме около 2,5 тонн в час;

Взвешивание лома происходит на весах Продавца, данные по весу указываются во всех первичных документах учета исключительно согласно показаниям весов Продавца;

Процент засора лома устанавливается как 0%. Продавец обеспечивает отделение неметаллических включений в таре (дерево/фанера, пластмассы, текстиль/войлок);

Продавец не производит разделение лома по его габаритным размерам (в том числе по толщине);

Вес контейнеров, платформ (если используются) и машин должен быть подтвержден документально. Каждый контейнер и платформа должны иметь свой уникальный инвентарный номер и на каждом контейнере должен быть указан его вес.

4. Площадки накопления и порядок отгрузки



Покупатель обязан обеспечить наличие ответственных лиц из числа собственных работников для руководства работами по погрузке (не менее одного человека в смену);

Не допускается использование на объекте газорезного, плазморезного и дискового отрезного оборудования;

Покупатель несет все расходы, связанные с работой персонала, техники и оборудования на объектах Продавца;

К работам по погрузке лома на территории Продавца допускаются только лица, имеющие разрешение на работу, действующее на территории Санкт-Петербурга, все допуски, инструктажи и обучение, необходимые для выполнения работ с ломом в соответствии с законодательством РФ;

К работам на территории Продавца допускается только сертифицированная техника и оборудование;

Покупатель при нахождении на территории Продавца соблюдает все нормы охраны труда, техники безопасности, правила противопожарной и взрывобезопасности;

Покупатель несет ответственность за допущенные им при нахождении на территории Продавца нарушения природоохранного законодательства, правил обращения с ломом и отходами черных металлов, включая оплату штрафов;

5. Ценообразование



В период срока действия Договора купли-продажи (01.01.2025 – 31.12.2025) цена одной тонны лома фиксируется и определяется Продавцом и Покупателем в соответствующих Спецификациях к Договору купли-продажи на каждый календарный месяц согласно следующей формуле:

«Цена = ЦенаРуслом -/+ КП», где

- «Цена»: цена продажи металлолома в рублях без НДС за тонну, фиксируемая в спецификации к договору на каждый календарный месяц;
- «ЦенаРуслом»: средняя арифметическая цена на лом ЗА Ruslom «Новый Порт С-Петербург» в рублях без НДС за тонну за 3 декады, предшествующие 21-му числу каждого календарного месяца, предшествующего каждому календарному месяцу фиксации цены (<https://ruslom.biz/>);
- «КП»: корректирующий показатель за тонну без НДС в рублях для приведения показателя «ЦенаРуслом» к реальному базису и условиям поставки, виду лома (мы продаем не лом ЗА), включая все затраты, премию к индексу на лом ЗА и другие детали, может быть положительным, отрицательным или равным нулю, **именно на этот показатель проводится конкурс с фиксацией по указанной формуле с 01.01.2025 по 31.12.2025.**

Пример расчета цены по формуле на ноябрь 2024 года с учетом «КП» равному +3 000,00 рублей за тонну без НДС:

Руслом «Новый Порт С-Петербург» на ноябрь 2024 года			
1 декада (21-30 сентября 2024)	2 декада (01-10 октября 2024)	3 декада (11-20 октября 2024)	Среднее арифметическое за 3 декады, предшествующие 21.10.2024 («ЦенаРуслом»)
16 600,00	16 400,00	16 400,00	16 466,67

Таким образом, цена продажи лома Покупателю на ноябрь 2024 года составит: 16 466,67 + 3 000,00 = 19 466,67 рублей за тонну без НДС.

Условия оплаты:

- 100% оплата после отгрузки в течение 5 рабочих дней; Дата платежа = дата поступления денежных средств на счет Продавца;
- Неустойка за просрочку платежа: 0,1% в день, но в совокупности не более 10%;
- Покупатель предоставляет Продавцу обеспечительный платеж в размере 8,8 млн. рублей без НДС, который Продавец хранит в течение всего срока действия Договора и возвращает обратно Покупателю после истечения срока действия Договора. Продавец имеет право не возвращать обеспечительный платеж и/или зачесть его в счет оплаты отгруженного лома, если Покупатель нарушит существенные условия Договора (просрочка оплаты, переполнение площадок накопления лома и т.д.).

5. Ценообразование



Пример содержания вашего коммерческого предложения:

- Должно быть указано, что ваше предложение полностью соответствует настоящему ТКЗ и все ваши расходы включены в ваше ценообразование.
- Указать условия оплаты и поставки согласно ТКЗ.
- Указать срок действия коммерческого предложения.
- Указать формулу цены и ее полное описание согласно ТКЗ и период ее фиксации с 01.01.2025 по 31.12.2025.
- Предложение должно содержать подпись вашего Генерального директора и круглую печать вашей компании.
- Предложение должно содержать полные актуальные реквизиты вашей компании, включая банковские реквизиты.
- Сформировать предложение на корректирующий показатель «КП» за тонну в рублях без НДС согласно таблице ниже (данный показатель может быть положительным, отрицательным или нулевым):

Группа (вид) лома согласно ТКЗ	«КП» (корректирующий показатель в рублях за тонну без НДС)
12А	+ или - (указать корректирующий показатель в рублях за тонну)

6. Прочие условия

Покупатель согласен полностью принять Договор Продавца без каких-либо изменений;

В случае неудовлетворенностью качеством работы Покупателя Продавец имеет право расторгнуть Договор в одностороннем порядке, уведомив об этом Покупателя за 1 месяц до расторжения Договора;

Покупатель должен иметь и быть готов предоставить по первому запросу Продавца все необходимые лицензии, разрешения, сертификаты и другие документы (включая Устав, бухгалтерский баланс, выписку из ЕГРЮЛ, ИНН, ОГРН, копию паспорта Генерального директора, доверенности и т.д.);

Покупатель готовит заявки и закупает/получает пластиковые карты для оформления пропусков при необходимости, готовит необходимые доверенности на водителей и другие документы по требованию Продавца. Все сотрудники Покупателя должны четко выполнять требования сотрудников Продавца и вежливо к ним относиться;

Приложение 1. Загрузка контейнеров

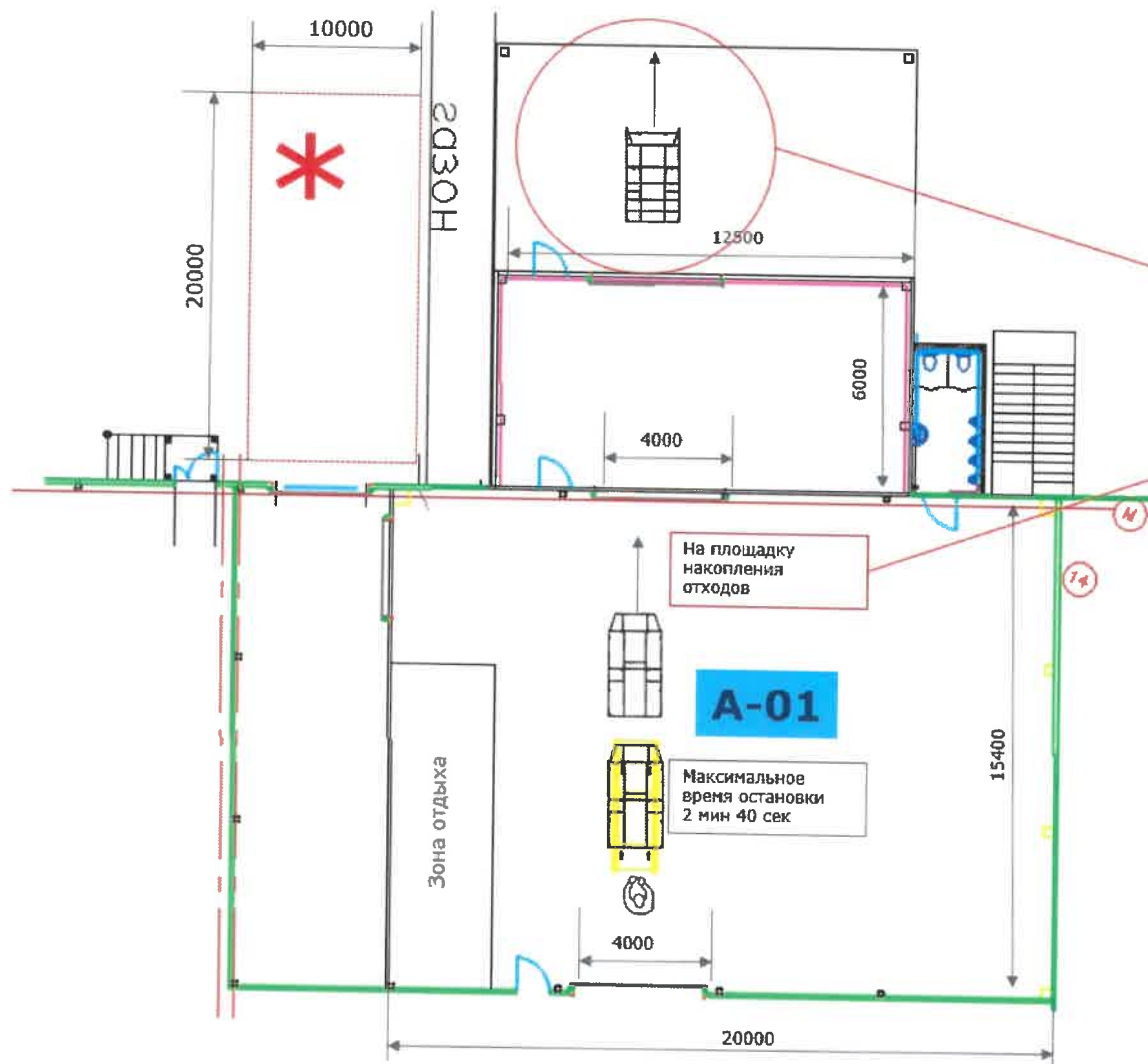
AGR
AUTOMOTIVE GROUP



Приложение 1. Складирование



Приложение 2. Площадка A01



Скорость движения автотранспорта по территории Заказчика – не более 20 км/ч



* Заказчик может предоставить временное место накопления клетей в непосредственной близости к цеху в случае полноты транспорта.

Приложение 2. Площадка Waste Yard

