

Ведомость основных комплектов рабочих чертежей

[illegible]

Ведомость спецификаций

Лист	Наименование	Примечание
2	Спецификация элементов	
2	Ведомость объемов работ	
3	Спецификация элементов	
3	Ведомость объемов работ	

Ведомость ссылочных и прилагаемых документов

Обозначение	Наименование	Примечание
	<u>Ссылочные документы</u>	
Серии 3.900.1-14 выпуск 1	Изделие ЖБ для круглых колодезей.	
ГОСТ 23279-2012	Сетки арматурные сварные для железобетонных конструкций и изделий	
СП 63.13330.2018	Бетонные и железобетонные конструкции.	

Перечень скрытых работ, подлежащих составлению актов
освидетельствования

[illegible]

Ведомость рабочих чертежей основного комплекта

Лист	Наименование	Примечание
1	Общие данные	
2	Резервуар для хранения воды (пожарный) №11/1	
3	Резервуар для хранения воды (пожарный) №11/2	

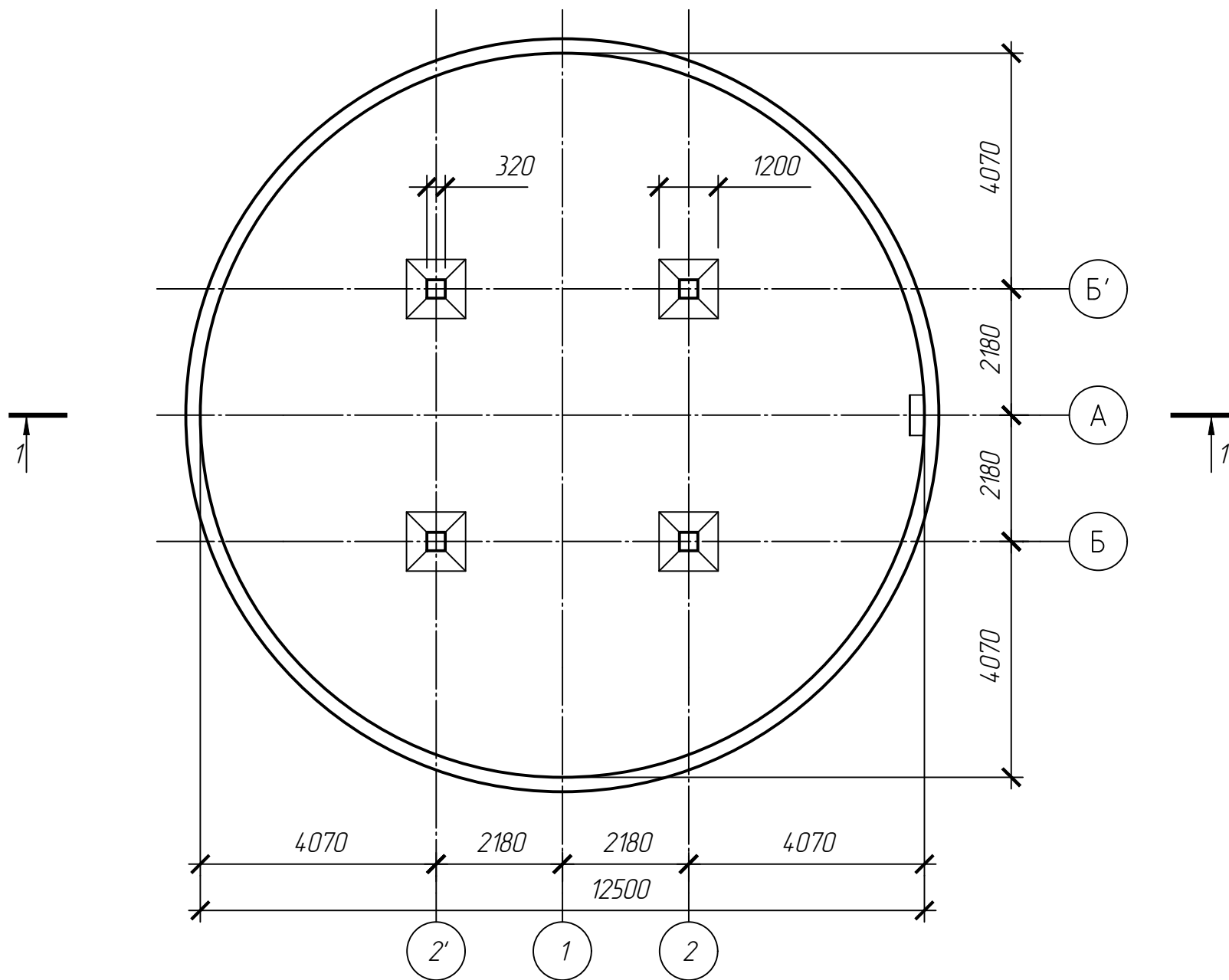
Общие указания

1. Объекты капитального ремонта – два резервуара для хранения воды (пожарный) объемом 4,92 м³ предназначенные для долговременного хранения воды, используемой для тушения возгораний.
2. Объекты, капитальный ремонт которых проводится, расположены в следующих климатических условиях:
- строительно-климатическая зона по СП 131.13330.2020 "Строительная климатология" – II В;
 - температура воздуха наиболее холодной пятидневки с обеспеченностью 0,92 по СП 131.13330.2020 "Строительная климатология" –30°С;
 - нормативное значение веса снегового покрова для IV района по СП 20.13330–2016 "Нагрузки и воздействия" –2,0 кПа;
 - нормативное значение ветрового давления для I района по СП 20.13330–2016 "Нагрузки и воздействия" –0,23 кПа;
 - зона влажности – нормальная.
3. Существующие объекты капитального ремонта имеют следующие характеристики:
- по уровню ответственности – нормальный;
 - по конструктивной пожарной опасности класс – С0;
 - по степени огнестойкости – II.
- Резервуар – цилиндрический, подземный. Внутренний диаметр – 12,5 м. Максимальная высота от пола до низа плиты покрытия – 3,3 м. За относительную отметку 0,000 принят уровень пола.
- В конструктивном отношении резервуар – монолитный, железобетонный. На покрытии резервуара расположены камеры лаза. Для спуска в резервуар предусмотрена стремянка и скобы в камере лаза. Фундамент (днище) – монолитная железобетонная плита с подколонниками. Стены – монолитные железобетонные.
- Колонны – монолитные железобетонные, прямоугольного сечения с капителями. Плита покрытия – монолитная железобетонная.
- Камеры лаза – железобетонные стеновые кольца, установленные на плиту покрытия. По верху колец выполнена кирпичная кладка.
4. Проектом предусматривается (согласно Технического отчета № 573706–7, № 573706–8 по результатам обследования строительных конструкций. Резервуары для хранения воды (пожарный) (№11/1, №11/2 по генплану) протычно-прозрачной станции Зелецина Нижегородского филиала АО «ПГК», выполненные в 2023 г. ООО ЭКСПЕРТСТРОЙ):
- демонтаж кирпичной кладки камеры лаза;
 - разработка грунта;
 - демонтаж и замена колец камеры лаза;
 - монтаж плиты перекрытия для колец камеры лаза;
 - гидроизоляция колец камеры лаза;
 - очистка поверхности стремянки от ржавчины, обеспыливание, обезжиривание, грунтовка и окраска;
 - очистка плит покрытия и капителей колонн от рыхлого бетона;
 - пескоструйная очистка оголенных арматур плит покрытия и капителей колонн;
 - грунтовка поверхности плит покрытия и капителей колонн;
 - торкретирование поверхности плит покрытия и капителей колонн.
5. Все применяемые в данном проекте строительные материалы, вещества, строительные конструкции и изделия должны подходить обязательной сертификации и иметь код ОКП согласно приказа МЧС №320 от 08.07.02г.
6. Требования к монтажу конструкций:
- Производство работ производить согласно проекту производства работ (ППР), выполненному подрядной организацией и в соответствии с требованиями нормативных документов:
- СП 4.8.13330.2019 "Организация строительства";
 - СП 4.9.13330.2012 "Техника безопасности в строительстве";
 - СП 4.5.13330.2017 "Земляные сооружения, основания фундаментов";
 - СП 70.13330.2012 "Несущие и ограждающие конструкции".
7. Рабочая документация соответствует заданию на проектирование, выданным техническим условиям, требованиям действующей нормативно-технической документации.

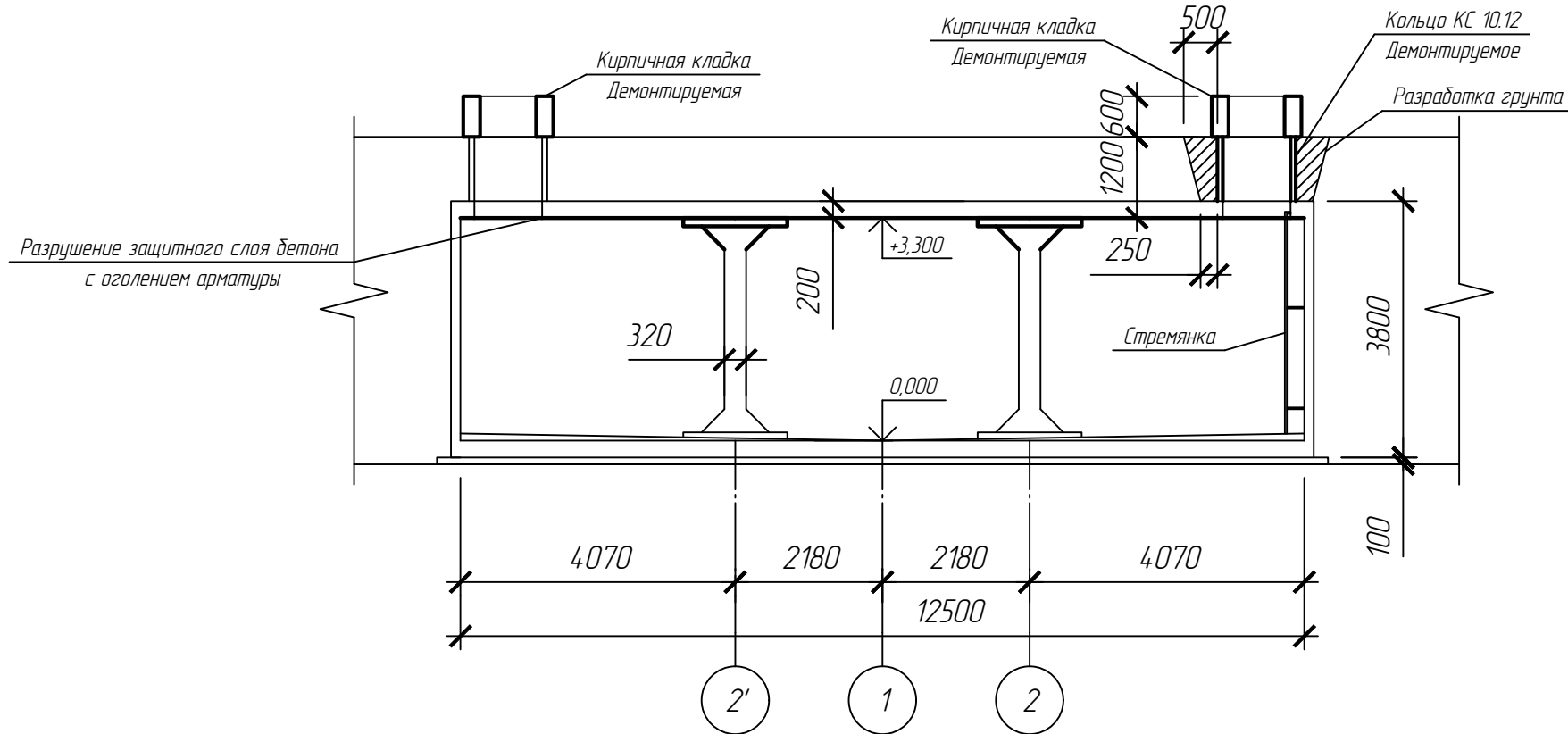
[illegible]

		водоснабжения	паропроводов
12		Внутриплощадочные тепловые сети	Устройства наружных паропроводов
13		Сеть водопровода	Устройство наружных паропроводов
14		Канализационная насосная №6	Канализационная насосная №6
15		Контроллерная	Объект в договоре имущества отсут

Резервуар для хранения воды (пожарный) №11/1 до капитального ремонта



1 – 1



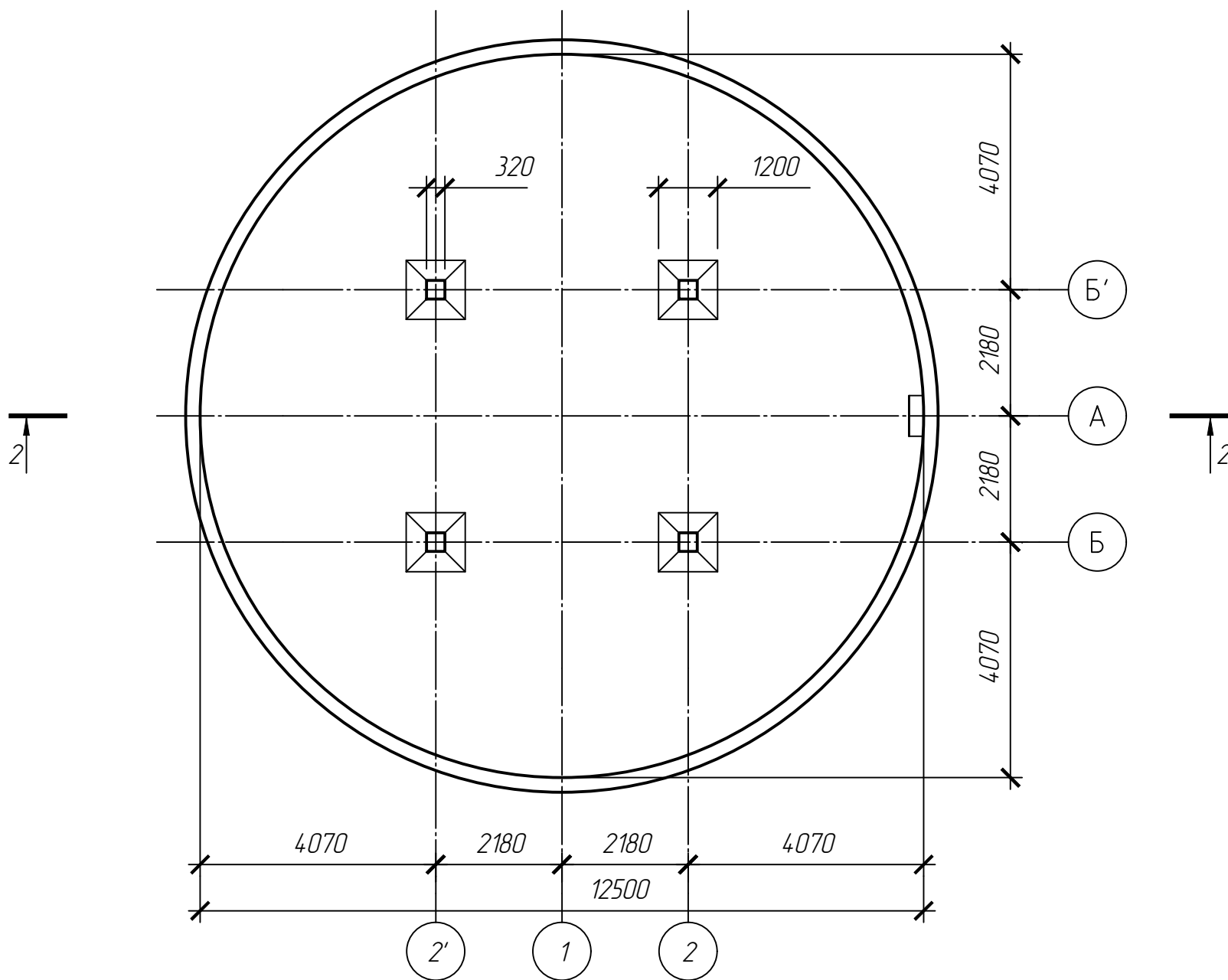
Спецификация элементов

Поз.	Обозначение	Наименование	Кол.	Ед. изм.	Примечание
	Кольца КС 10.6-С		4	шт.	
	Плиты перекрытия колодцев ПП 10-1		2	шт.	
	Гидроизоляция колец		8,8	м ²	см.примеч.3
	Цементный раствор		0,018	м ³	
	Бетон для торкретирования поверхности плит покрытия и верхних капителей		2,78	м ³	см.примеч.6
	Гидроизоляция поверхности плит покрытия и верхних капителей		1115	м ²	см.примеч.7

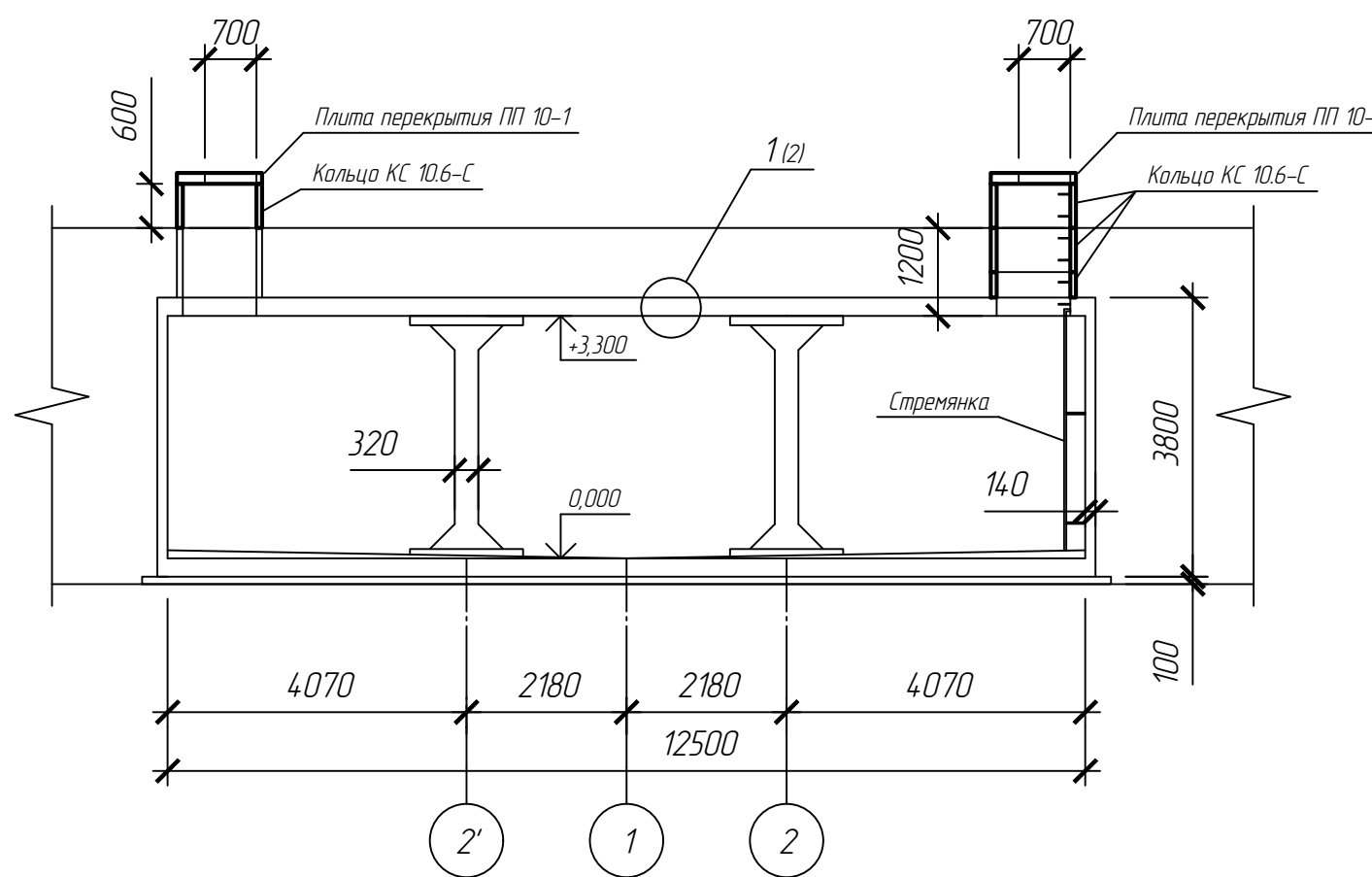
Ведомость объемов работ

Поз.	Обозначение	Наименование	Кол.	Ед. изм.	Примечание
	Демонтаж кирпичной кладки		1	м ³	
	Разработка грунта		1,87	м ³	
	Демонтаж кольца лека		2	Конт.	
	Демонтаж кольца КС 10.12		1	шт.	
	Монтаж кольца КС 10.6-С		4	шт.	
	Монтаж плиты перекрытия колодцев ПП 10-1		2	шт.	
	Гидроизоляция колец		8,8	м ²	
	Очистка поверхности стрелки от ржавчины		2,5	м ²	
	Грунтовка поверхности стрелки		2,5	м ²	
	Окраска поверхности стрелки		2,5	м ²	
	Очистка плит покрытия и капителей колонн от рыхлого бетона		0,56	м ²	
	Пескоструйная очистка оголенных арматур		1115	м ²	
	Торкретирование поверхности плит покрытия и верхних капителей		2,78	м ³	
	Гидроизоляция поверхности плит покрытия и верхних капителей		1115	м ²	

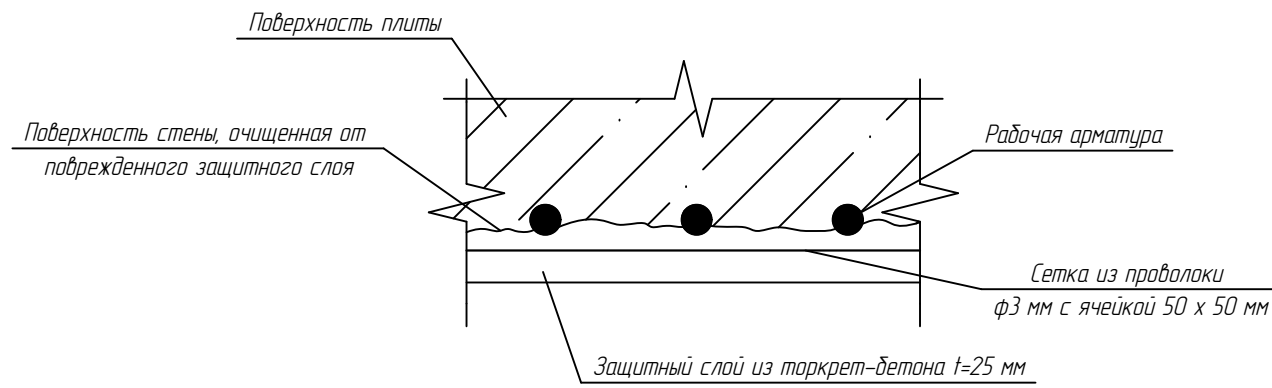
Резервуар для хранения воды (пожарный) №11/1 после капитального ремонта



2 – 2



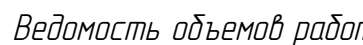
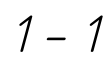
1



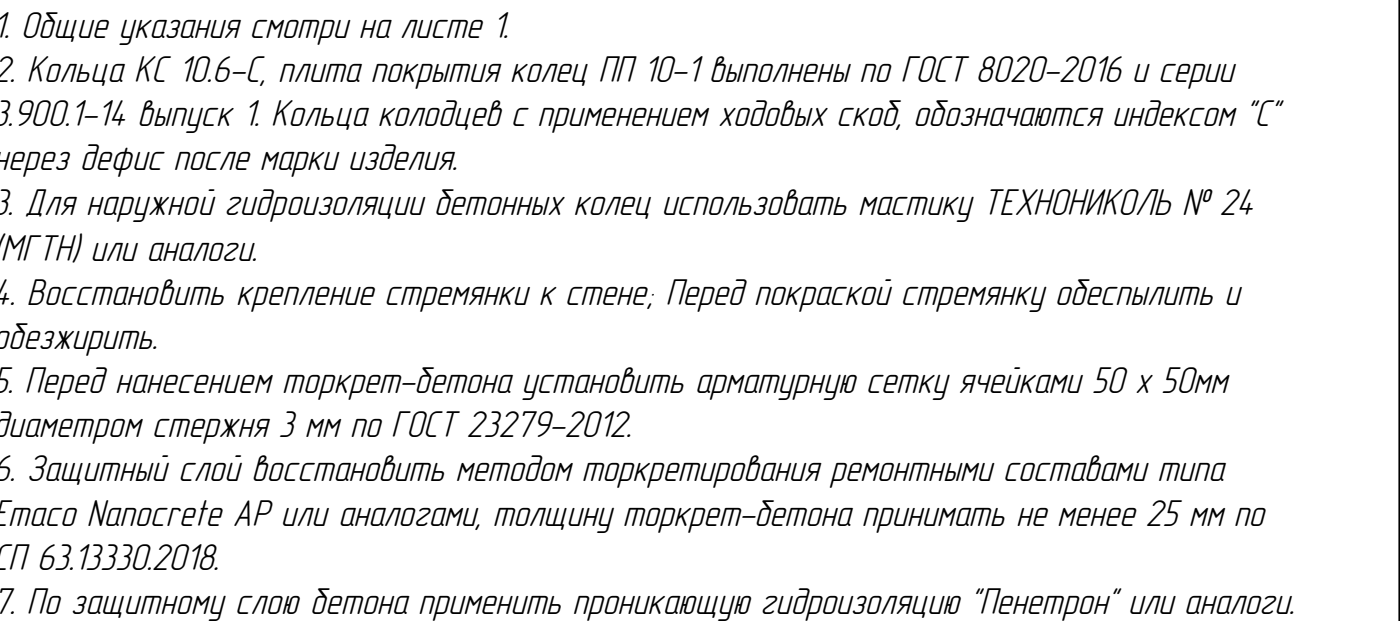
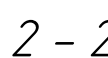
- Общие указания смотри на листе 1.
- Кольца КС 10.6-С, плиты перекрытия колец ПП 10-1 выпущены по ГОСТ 8020-2016 и серии 3900.1-14 выпуск 1. Кольца колодцев с применением ходовых скоб, обозначаются индексом "С" через дефис после марки изделия.
- Для наружной гидроизоляции бетонных колец использовать мастику ТЕХНОНИКОЛЬ № 24 (МГТН) или аналоги.
- Восстановить крепление стрелки к стене, Перед покраской стрелку ошкурить и обезжирить.
- Перед нанесением торкрет-бетона установить арматурную сетку ячейками 50 x 50 мм диаметром стержня 3 мм по ГОСТ 23279-2012.
- Защитный слой восстановить методом торкретирования ремонтными составами типа Етасо Naposcrete AP или аналогами, толщину торкрет-бетона принимать не менее 25 мм по СП 63.13330.2018.
- По защитному слою бетона применить проникающую гидроизоляцию "Пенетрон" или аналоги.

						633734-ППС-23-4.3-АС		
						Нижегородский филиал АО "ПГК", железнодорожная станция Зелецна. Промыленно-пропарочная станция Зелецна		
С	Изм.	Кол. ч.	Лист	№ док.	Подп.	Дата	Стадия	Лист
Разработ	Камаров А.С.		01/24				Р	2
Проверил	Ярославлев		01/24					
Т. контр.								
Нач. отдела	Ярославлев		01/24					
Тех. директор	Фадеев		01/24					
						Резервуар для хранения воды (пожарный) №11/1		
						ООО "НПФ ЭИТЭК"		

Спецификация элементов



Резервуар для хранения воды (пожарный) №11/2 после капитального ремонта



Формат А1