

ТЕХНИЧЕСКИЙ ПАСПОРТ

модульного здания «Офис» 6000x26400мм

г. Санкт-Петербург

2023г

1. Общие сведения.

Модульное здание - временное модульное помещение, представляет собой конструкцию вспомогательного назначения (далее БК), собранное из одиннадцати блок-контейнеров (блок-модулей) полной заводской готовности и предназначено для использования в качестве вспомогательного временного административного или бытового помещения.

Помещение не предназначено для использования в качестве места проживания людей, но может применяться для временного пребывания в нем людей для выполнения ими своих трудовых функций.

Табл. 1

№	Наименование	Значение
1	длина, м	26,4,
2	ширина, м	6
3	Высота, м (с учетом вторичной кровли)	2,7 (4,5)
4	Площадь, м ²	158,8
5	Сейсмичность, балл	7

2. Техническое описание конструктивных элементов.

Табл. 2

1. Metalloкаркас	
- Конструкция металлокаркаса:	- нижняя и верхняя рама из швеллера 120x50x3мм; - угловые стойки из стального угла 75x75x5мм; - вертикальные стойки из профильной трубы 60x60x2мм; - поперечные связи из швеллера 100x50x3мм и стального угла 32x32x3мм. Металл загрунтован ГФ-21 серого цвета и окрашен эмалью серого цвета.
2. Крыша:	- металлический лист t=1мм; - обрешетка деревянная из доски 25x100, 40x100мм.
3. Потолок:	
- Утеплитель	- минеральная плита «ИЗОБЕР КТ- Специал» толщиной 100 мм; - теплопроводность 10±2 °С, λ10, не более Вт/(м*К) - 0.040 - плотность: 9-11 кг/м.куб. - температура применения, °С: от -60 до +270; - группа горючести: НГ
- Пароизоляция	- Flexaspan B
- Потолочная обшивка	- панели ПВХ белого цвета; - СМЛО с алюминиевым профилем на стыках.
4. Общая двухскатная кровля:	- мауэрлаты - брус 100x100мм; - стропильные фермы - доска 40x100мм; - обрешетка - доска 25x100мм; - покрытие кровли - профилированный лист МП-20 с полимерным покрытием серого цвета RAL7004; - фасонные элементы – оцинкованный гладкий лист с полимерным покрытием серого цвета RAL7004; - фронтоны и карнизные свесы - профилированный лист С8 с полимерным покрытием синего цвета RAL5005.
5. Пол:	
- Утеплитель	- минеральная плита «ИЗОБЕР КТ – Специал» толщиной 100

	мм; - теплопроводность 10 ± 2 °С, λ_{10} , не более Вт/(м*К) - 0.040 - плотность: 9-11 кг/м.куб. - температура применения, °С: от -60 до +270; - группа горючести: НГ
- Пароизоляция	- Flexaspan B
- Основа пола:	- оцинкованный стальной гладкий лист $t=0,4$ мм; - черновой пол – ОСБ 9мм; - половые лаги - доска обрезная 40х100мм; - чистовой пол - доска обрезная 25х100мм + ОСП $t=18$ мм, ЦСП 16мм.
- Напольное покрытие:	- линолеум полукоммерческий, плинтус ПВХ
6. Стеновые элементы:	- доска 40х100мм; - профилированный оцинкованный стальной лист С8 $t=0,45$ мм с полимерным покрытием синего цвета RAL5005
- Утеплитель	- минеральная плита «ISOVER Каркас-П 37» толщиной 100 мм (в перегородках толщина 100мм); - теплопроводность $\lambda_{10} = 0,036$ Вт/мК - плотность: 14 кг/м.куб. - сжимаемость под удельной нагрузкой 2 кПа: 60% - температура применения, °С: от -60 до +200; - группа горючести: НГ
- Пароизоляция, ветрозащита	- Flexaspan A; - Flexaspan B.
- Внутренняя отделка	- Ламинированная ДСП $t=10$ мм, алюминиевый профиль на стыках
7. Двери входные:	- стальная, двухлистовая, утепленная, противопожарная, с замком и доводчиком, RAL 7035, размер по коробке 2050х880мм – 2шт. - над входными дверями козырьки
8. Внутренние двери:	- из ламинированной МДФ, белого цвета М9/М7 (полотно 800мм), с ручкой и замком «ключ-ключ» – 11шт. - - стальная, двухлистовая, противопожарная, с замком и доводчиком, RAL 7035, размер по коробке 2050х880мм – 3шт (сушилка, щитовая, кладовая)
9. Окна:	- ПВХ окно 1100х900мм, с двухкамерным стеклопакетом, поворотно-откидное, с москитной сеткой – 10шт;
10. Электрика:	- кабель силовой ВВГ-Пнг(А)-LS 3х1,5мм; - кабель силовой ВВГ-Пнг(А)-LS 3х2,5мм; - кабель силовой ВВГ-Пнг(А)-LS 5х16мм; - кабель силовой ВВГ-Пнг(А)-LS 5х25мм; - провод силовой ПуГВ нг(А)-LS 1х6мм; - провод силовой ПуГВ нг(А)-LS 1х10мм; - провод силовой ПуГВ нг(А)-LS 1х25мм; - кабель-канал 80х40 ЭЛЕКОР; - кабель-канал 80х60 ЭЛЕКОР; - кабель-канал 60х40 ЭЛЕКОР; - кабель-канал 40х40 ЭЛЕКОР; - кабель-канал 40х25 ЭЛЕКОР; - кабель-канал 16х16мм ЭЛЕКОР; - робка универсальная 80х80х25 для кабель-канала; - миниканал ТМС 40/2х17 с перегородкой; - светильник аварийный светодиодный ВЫХОД 1вт 1,5ч постоянный LED IP20 - 4шт - светильник аварийный светодиодный ДПА-2101 4ч непостоянный Ni-CD IP20 – 1шт; - светильник светодиодный ДВО-36w 595х595х19 4000К 3100Лм призма IP40– 29шт;

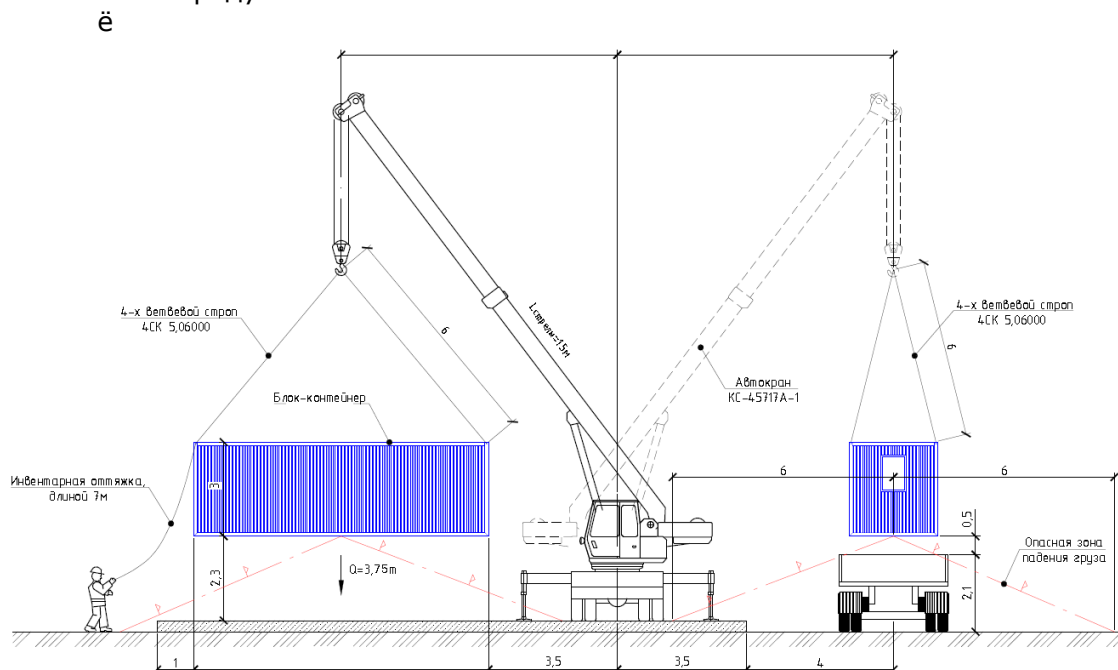
	<ul style="list-style-type: none"> - светильник светодиодный ДБП-12w 4000K 900Лм IP65 круглый белый (AL3005) – 7шт; - розетка 2 модуля с заземлением со шторками белая BRAVA – 54шт; - розетка комп. 1-м RJ45 BRAVA 1 мод. – 35шт; - розетка наружная с заземлением со шторками белая – 19шт; - розетка наружная с заземлением со шторками IP44 белая – 3шт; - розетка двойная наружная с заземлением со шторками IP44 белая – 1шт; - выключатель одноклавишный наружный IP44 белый – 2шт; - переключатель одноклавишный наружный белый – 2шт; - выключатель одноклавишный наружный белый – 9шт; - выключатель двухклавишный наружный белый – 3шт - щит распределительный навесной ЩРн-24з IP31 с замком – 1шт; - щит распределительный навесной ЩРн-36з IP31 с замком – 1шт; - Выключатель автоматический однополюсный 10А С ВА47-29 4.5кА – 2шт; - Выключатель автоматический однополюсный 16А С ВА47-29 4.5кА – 12шт; - Выключатель автоматический дифференциальный АВДТ-32 1п+N 16А 30мА С – 9шт; - Выключатель дифференциального тока (УЗО) 2п ВД1-63 32А 30мА – 5шт; - Выключатель автоматический трехполюсный 50А С ВА47-100 10кА – 1шт; - Выключатель автоматический трехполюсный 63А С ВА47-100 10кА – 1шт; - вентилятор осевой d100 мм 160x160 мм ERA NEO с обратным клапаном и антимоскитной сеткой белый – 3шт; - извещатель пожарный ИП 212-142 автономный 30мкА 7.2В 85дБ Крона (ИП 212-142)- 30шт;
11. Отопление	<ul style="list-style-type: none"> - Электроконвектор Neoclima 1 кВт – 15шт; - конвектор электрический «Engy EN-1500 Modern» – 2шт;
12. Сантехника	<ul style="list-style-type: none"> - Унитаз-компакт косой выпуск с сидением 1 уровневая арматура кнопка (ВКЗ) HomeDeLux – 2шт; - Умывальник с пьедесталом с отверстием (Вкз) HomeDeLux 610 x 470 со смесителем – 2шт; - Водонагреватель накопительный 30 л Ariston – 1шт; - Насосная станция Belamos ХК 08 ALL 50 л/мин – 1шт; - Емкость SL 2000 – 3шт; - ХВС/ГВС – труба ППР D 20x3.4 / D 25x4.2 / D 32x5.4 PN 20; - канализация – труба ПП 50x1,8, 100x2,7мм; - соответствующая водозапорная арматура, фитинги; - емкость накопительная из стеклопластика 5м3 +плита бетонная 2П-30.18.30 (1шт) + ремень стяжной СР-50/4 (4/8т-10м) (2шт) – 1комплект с установкой в грунт;
13. Цоколь	<ul style="list-style-type: none"> Блок БР.100.20.8(11) вибропрессованный серый 1000x200x80 мм – 48шт;

3. Транспортировка, погрузка/разгрузка, сборка и монтаж.

При транспортировке БК для автомашины не требуется специальное разрешение, так как высота и ширина БК не выходит за разрешенные транспортные габариты.

При транспортировке блок-контейнер должны быть прикреплен к транспортному средству. Размещение и закрепление блок-контейнера на транспортных средствах должно исключать их смещение, перемещение, повреждение или падение при перевозке.

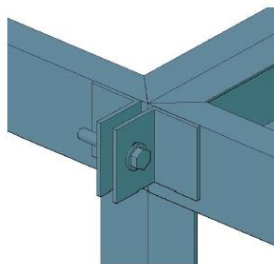
При разгрузке(погрузке) БК зацепляют крюками тросов подъемного крана за строповочные крюки, которые находятся в верхней раме металлического каркаса. Угол между плоскостью крыши и строповочным тросом подъемного механизма должен быть не менее 60 градусов.



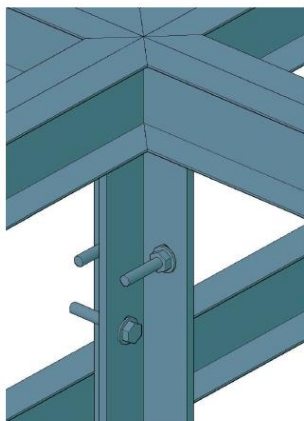
При монтаже БК устанавливается на ровную поверхность, в место, исключаяющее подтопление водой. Площадка для БК должна быть выровнена по горизонту. основание должно представлять собой ровную горизонтальную площадку размером не менее 7000 x 27400мм, выполненную либо из монолитного железобетона, либо из сборного железобетона (железобетонные плиты или блоки). Устройство основания (фундамента) должно исключать возможность деформации основания вследствие просадок и пучинистости грунтов и должно обеспечивать несущую способность не менее 2 т/кв.м. По всей плоскости основания должна быть соблюдена единая высотная отметка; Максимальный перепад высотных отметок по всей плоскости основания (фундамента) не должен превышать 10мм.

После установки БК на основание, составные части комплекса стягиваются между собой при помощи резьбовых крепежных элементов, расположенных по углам БК.

Общий вид бокового
болтового соединения



Общий вид торцевого
болтового соединения

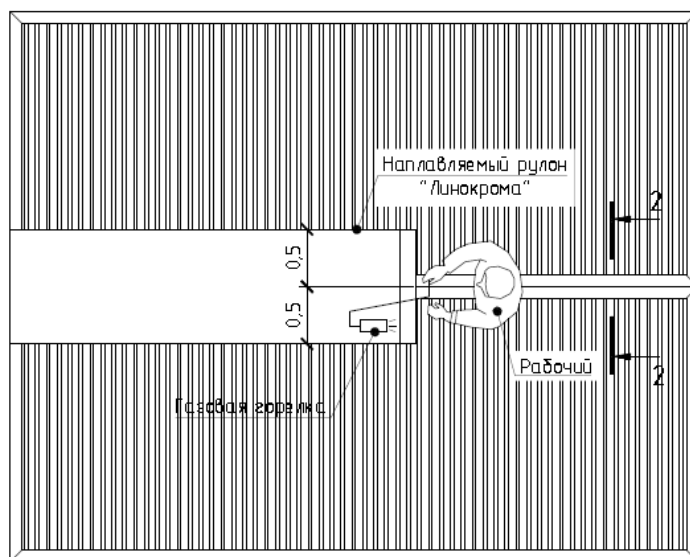


После того, как блок-контейнеры соединены, выполняется герметизация крыши и стыков.

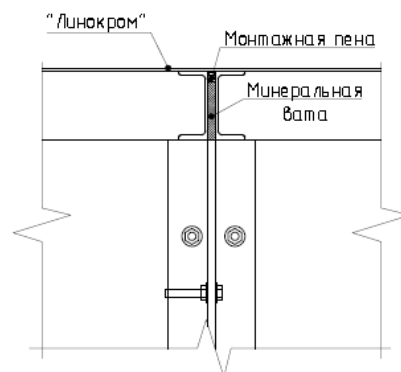
Горизонтальный стык между крышами блок-контейнеров герметизируется наплавляемым кровельным материалом.

Технологический зазор между сплочёнными БК заполняется монтажной пеной, снаружи стык закрывается декоративной панелью из оцинкованного стального листа с полимерным покрытием, изнутри помещений стыки БК закрываются панелями декоративной отделки.

Схема герметизации горизонтальных
стыков на крышах блок-контейнеров



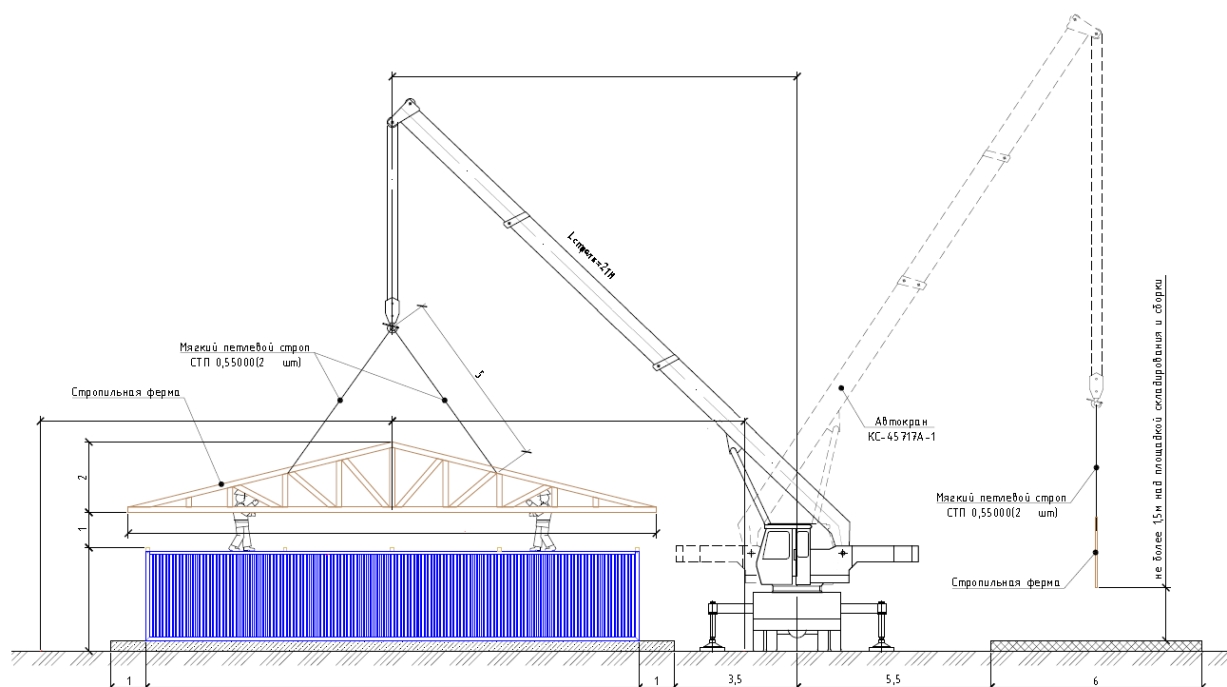
Разрез 2-2



После завершения стыковки и герметизации блок-контейнеров, сверху на них монтируется общая крыша.

Для монтажа двускатной крыши по краям плоской крыши блок-контейнеров к специальным монтажным углам крепится мауэрлат из бруса 100x100мм.

На мауэрлат при помощи подъемного крана устанавливаются готовые стропильные фермы.



Стропильные фермы крепятся к маурлатам при помощи доски 40x100мм(укосы). Между собой соединяются обрешеткой из доски 25x100мм с шагом 400мм. Настил кровли выполняется из оцинкованного профилированного стального листа МП20 с полимерным полимерным покрытием. Профлист крепится специальными кровельными саморезами. В заключение на кровлю устанавливается конек, карнизные планки, закрываются фронтоны и карнизы.

После завершения монтажа комплекса производят подключение электросети комплекса к внешнему источнику электроснабжения, подключают сантехнические вводы и выводы к внешним источникам воды и канализации.

4. Обслуживание БК.

БК требует периодического технического обслуживания, а именно:

- обслуживание электрооборудования – работоспособности УЗО и автоматов отключения, проверка целостности электрокабеля, его изоляции, проверка надежности соединений кабеля в соединительных коробках и на клеммах электроприборов – ежеквартально.
- обслуживание сантехники и системы водоснабжения – проверка герметичности магистралей водопровода и емкостей для воды, выявление и устранение течей из сантехнических приборов. Ежегодная протяжка резьбовых соединений на фитингах сантехнического трубопровода.
- ежедневное проветривание помещений, ежедневная уборка.

5. Меры безопасности.

К эксплуатации БК допускаются лица, ознакомившиеся с настоящим документом и инструкциями по эксплуатации электроприборов, находящихся в БК, прошедшие инструктаж по пожарной безопасности.

Эксплуатацию электрооборудования производить в соответствии с «Правилами технической эксплуатации электроустановок потребителей», утвержденными Приказом Минэнерго России от 13.01.03 №6 в редакции Приказа Минэнерго России от 13.09.18 №757 и «Правилами по охране труда при эксплуатации электроустановок» в редакции Приказа Минтруда РФ от 29.04.2022 N 279н.

Подключение к внешней электросети производить строго в соответствии с ПУЭ. Перед подключением БК к внешней электросети необходимо произвести заземление БК (выполняется покупателем). Подключение БК к электросети должен производить специалист-электрик в соответствии с ПУЭ. При подключении БК к электросети необходимо в первую очередь проверить работоспособность УЗО нажатием кнопки «ТЕСТ».

ЗАПРЕЩАЕТСЯ:

- эксплуатировать БК с поврежденной изоляцией электропроводки;
- использовать БК для хранения взрывоопасных/легко воспламеняющихся веществ;
- использовать электроконвекторы БК для сушки вещей, накрывать электроконвекторы.
- Пользоваться в БК источниками открытого огня

Люди, при нахождении в БК, обязаны соблюдать требования противопожарной безопасности. При возникновении пожара эвакуацию осуществлять через входные двери.

В соответствии с правилами пожарной безопасности БК должен быть оснащен огнетушителями, знаками пожарной безопасности «ВЫХОД», «При пожаре звонить», «Ответственный за ПБ». Приобретение огнетушителей и пожарных знаков выполняет покупатель БК. Периодическое обслуживание огнетушителей, установку и заполнение пожарных знаков выполняет покупатель БК.

Лица, проводящие погрузочно-разгрузочные работы, при транспортировке БК любым видом транспорта должны иметь допуск (удостоверение) на проведение данного вида работ. Перед проведением погрузочно-разгрузочных работ обязательно надо проверить целостность строповочных петель и отверстий, расположенных на крыше БК и/или в раме БК.

При транспортировке БК категорически запрещается нахождение людей внутри.

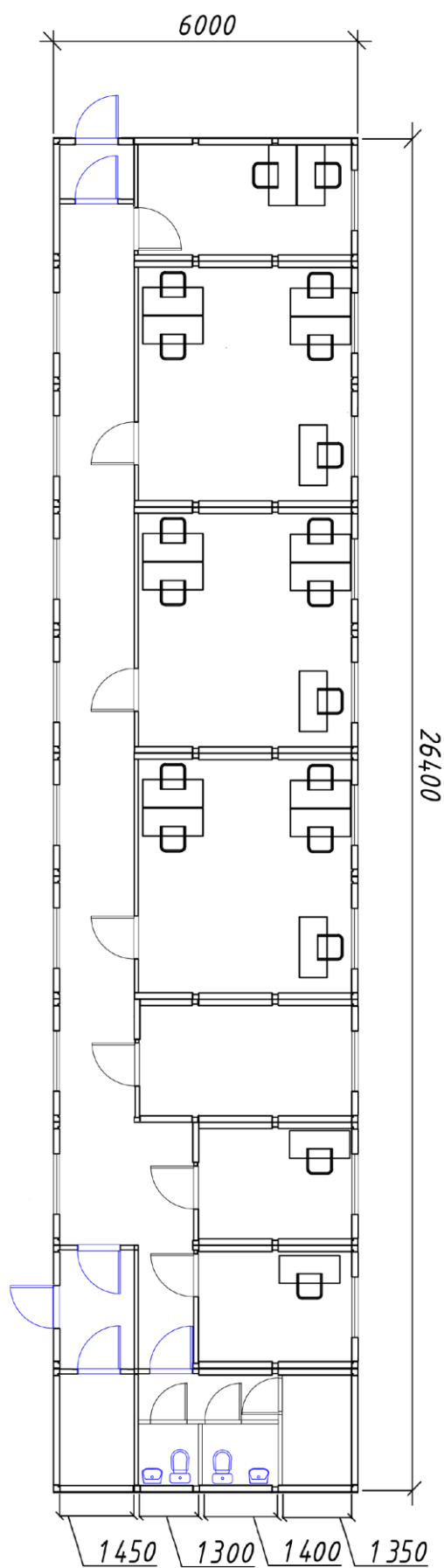
6. Особенности соблюдения температурно-влажностного режима в БК.

При эксплуатации БК необходимо следить за температурой внутри помещения и избегать избыточного нагрева помещения, либо обогрева помещения с резкими перепадами температуры внутри БК. При отрицательной температуре наружного воздуха запрещается проводить периодический обогрев БК с длительными периодами отключения отопления. Несоблюдение этого требования приведет к появлению конденсата на конструкциях и элементах отделки БК, сырости внутри помещения, порче внутренней отделки и нарушению теплоизоляционных свойств ограждающих конструкций БК. Не рекомендуется нагревать воздух внутри БК более +20 С. В случае перегрева помещений рекомендуется снижать мощность электронагревательных приборов отопления для стабилизации температуры, регулярно 2-3 раза в день проветривать помещения.

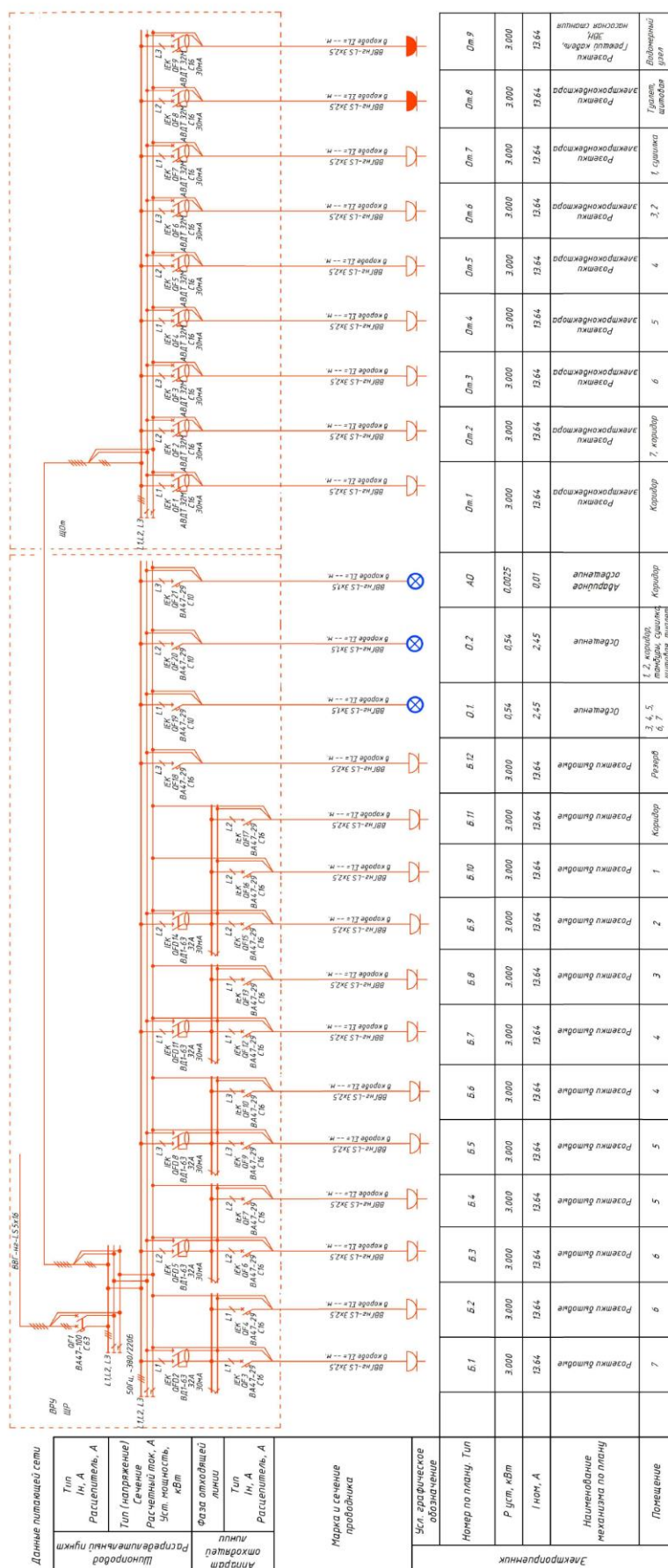
7.Гарантийный срок.

Поставщик несет гарантийные обязательства на конструкцию и отделку БК в течение двенадцати месяцев с момента передачи БК. Гарантию на мебель, бытовую технику, электроприборы и сантехнику, входящие в комплектацию БК, несут заводы-изготовители этой мебели, бытовой техники, электроприборов и сантехники.

План помещений:



к Договору 314-22/149М от 30.11.2022 г.
Технический паспорт на Продукцию



Дата выпуска: 30 ноября 2022 года

Производитель: ООО «ДорХан Северо-Запад», 195030, г. Санкт-Петербург, ул. Химиков, дом 18, офис 36

Свидетельство о приемке техническим контролем:

Качество проверил, БК соответствует ТЗ покупателя и признан годным для эксплуатации.

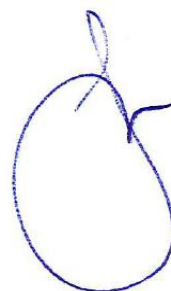
Наружная и внутренняя отделка выполнена в соответствии с заказом, дефектов и брака нет.

Утеплитель и пароизоляция уложены в панели без щелей, пустот, пор.

Электрооборудование проверено на включение и отключение, автоматы защиты проверены на нагрузку. Освещение проверено на зажигание. Всё оборудование работает исправно.

Замки дверей проверены – работают на открывание и закрывание без заеданий и скрипа.

Оконные механизмы, замки оконных рам проверены – на открывание и откидывание работают без заеданий, оконные рамы фиксируются стабильно в штатных положениях.



Дайнеко А.П.

С техническим паспортом ознакомлен.

Представитель Покупателя _____ / _____ /

М.П.